

本产品是专为安防领域设计的一款优秀的数字监控设备。采用嵌入式 LINUX 操作系统,使系统运行更稳定;采用标准的 H. 264MP 视频压缩算法和独有的时空滤波算法,实现了高画质、低码率的同步音视频监控;强大的网络服务功能极大地提升网络数据传输能力和远程操控能力。

第一部分 基本操作

1. 基本安装

1.1 硬盘安装

初次使用时, 首先请安装硬盘。

E 系列产品支持 2 块 SATA 硬盘, A/C 系列产品支持 1 块 SATA 硬盘, 硬盘连接时, 请将接口处靠近 DVR 硬盘接口那侧。

注: 没安装硬盘, 设备可正常运转进行监控, 但不能正常进行录像、回放。

1.2 鼠标连接

E 系列后面板 1 个 USB 口。前面板 1 个 USB 口, 两个均可用于鼠标, U 盘, WIFI 模块。

A 系列两个 USB 接口均在后面板, 用于鼠标, U 盘, WIFI 模块。

2. 开机

接上电源, 打开后面板的电源开关, 电源指示灯亮, 录像机开机。启动完毕后会听到蜂鸣器“嘀”的一声, 视频输出默认为多画面输出模式。

注: 非正常断电恢复后, 设备将自动恢复到断电前的状态进行运行。

3. 关机

关闭设备, 有软开关和硬开关。软开关, 进入【主菜单】>【关闭系统】中选择【关闭】; 硬开关, 关机时按下后面板的电源开关即可。(硬开关可能导致系统数据丢失, 请谨慎使用)

提醒: 更换主板上电池前需要保存配置, 否则配置信息将全部丢失。

4. 登录

设备正常开机后，在操作前需要登录，系统根据登录用户权限提供相应功能。

设备出厂时，预置有 2 个用户 admin、guest，默认无密码。用户 admin 出厂预置为超级用户权限，用户 guest 出厂预置权限为预览和录像回放。用户 admin 和 guest 可修改密码，但不能改权限。



图 1 登录

密码保护：密码连续 3 次错误，将报警提示；连续 5 次错误，帐号锁定（系统重启或半小时后，锁定帐号将自动解锁）。为安全起见，请及时在“用户管理”中更改用户名和密码。

5. 预览

设备正常登录后，进入多画面预览状态。

在预览通道，可显示日期、时间、通道名称，每个画面可显示监控通道的录像和报警状态。

	通道录像标志		通道视频丢失标志
	通道移动侦测标志		通道监视锁定状态标志

表 1 预览页面图标

6. 录像设置

设置监视通道的录像参数，在【主菜单】>【录像功能】>【录像设置】进行相应设置。

系统默认设置为 24 小时连续录像。

注：设备正常录像，安装的硬盘至少有一块设置为读写盘（请参考光盘中《操作手册》4.5.1 节硬盘管理）。

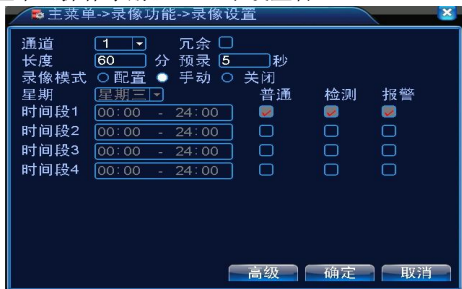


图 2 录像设置

【通道】选择相应的通道号进行通道设置，若想对所有通道进行设置可选择全；

【冗余】选择将录像文件同时备份到两块硬盘上。设备中的两块硬盘，需要其中一块为读写盘，另一块为冗余盘（请参考光盘中《操作手册》4.5.1 节硬盘管理）；

【长度】设置每个录像文件的时间长度，默认为 60 分钟；

【预录】录制动作状态发生前 1-30 秒录像（文件长度可能会由于码流大小而变化）；

【录像模式】设置录像状态，有三种状态：配置、手动和关闭；

配置：根据设置的（普通、检测和报警）录像类型以及录像时间段进行录像；

手动：不管通道当前处于什么状态，选择“手动”按钮后，对应的通道全部进行手动录像；

关闭：不管通道当前处于什么状态，选择“关闭”按钮后，对应的通道停止录像。

【时间段】设置普通录像的时间段，在设置的时间范围内才会启动录像；

【录像类型】设置录像类型，有三种类型：普通、检测、报警。

普通：在设置的时间段内，进行普通录像，录像文件类型为“R”；

检测：在设置的时间段内，触发“移动侦测”、“视频遮挡”、“视频丢失”告警信号，且相应告警功能设置为打开录像功能时，启动检测录像，录像文件类型为“M”；

报警：在设置的时间段内，触发外部告警信号，且“报警输入”功能设置为打开录像功能时，启动报警录像，录像文件类型为“A”。

7. 图片存储（部分机型支持）

根据设置，存储监控画面的图片。参数设置：在【主菜单】>【录像功能】>【图片存储】进行相应设置，如图3。初次启动时，系统默认为关闭。

注：安装的硬盘里需要设置有“快照盘”类型分区，用以存储图片（请参考光盘中《操作手册》4.5.1节硬盘管理）。



图 3 图片存储

设置内容参考“6 录像设置”。

8. 录像回放

播放硬盘中的录像文件。可通过桌面快捷菜单，也可在【主菜单】>【录像功能】>【录像回放】，进入录像回放界面，可实现多路同时回放。

注：设备正常回放，存放录像文件的硬盘必须设置为读写盘、只读盘（请参考光盘中《操作手册》4.5.1 硬盘管理）。



图 4 录像回放

1. 备份复选
2. 文件信息
3. 文件搜索
4. 文件备份
5. 操作提示
6. 回放控制键

【备份复选】选择需要进行备份的文件；

【文件备份】对备份复选的文件进行备份操作；

注：备份文件前，需要足够存储空间存储设备。

【文件搜索】设置搜索条件，搜索录像文件；

【操作提示】显示光标所处按键的功能；

【回放控制键】详细说明请见下表；

按钮	功能	按钮	功能
	播放/暂停键		倒放
	停止		慢放键
	快进键		播放上一帧
	播放下一帧		播放上一个文件
	播放下一个文件		循环播放
	全屏		

表 2 恢复控制键

注：按帧播放功能须在暂停回放状态下执行。

特殊功能：

精确回放：在【查询条件】对话框中，输入需要查询录像的时间点（时、分、秒），点击**确定**后，进入回放界面直接按**回放**；

局部放大：单画面全屏回放时，可用鼠标左键框选屏幕画面上任意大小区域，在所选区域内单击鼠标左键，可将此区域画面进行放大播放，单击鼠标右键退出局部放大画面。

9. 网络设置

通过【主菜单】>【系统设置】>【网络设置】，进行本机网络设置。

【IP 地址】：出厂默认值 192.168.1.10；

【子网掩码】：出厂默认值 255.255.255.0；

【默认网关】：出厂默认值 192.168.1.1。



图 5 网络设置

需要将设备的 IP 地址设置为与路由器在同一个网段内，如路由器的 IP 地址为 192.168.1.1,子网掩码为 255.255.255.0，则按默认设置即可，一般默认网关就是路由器的 IP 地址。在 IE 中输入设备 IP (192.168.1.10) 即可实现局域网内访问设备，如需要在公网远程访问设备进行图像监视，具体设置可以参考《网络设置指导》

10. 告警设置



图 6 移动侦测

移动侦测功能设置。设置 DVR 设备在周一至周五晚上，指定区域如有移动物体，将产生报警，并联动录像，云台转向预置方位。

步骤一：在【主菜单】>【报警功能】>【移动侦测】，进入设置界面；

步骤二：选择通道一，打开**启用**开关■，调整灵敏度等级，设置报警监控的时间段。设置监控区域，单击**区域**旁的**设置**按钮，进入设置页面，按住鼠标左键从左向右圈定的区域为选中区域。可多次进行圈定，圈定后右键鼠标，返回上一层，退出设置界面

步骤三：设置在出现告警状态时，本机可采取的联动措施。报警输出，录像（相应的通道录像设置，检测使能需打开），轮巡（选中的页面进行单画面轮巡），云台联动，屏幕提示，发送 EMAIL（需在【网络服务】中，设置 EMAIL 参数），蜂鸣（本地蜂鸣）；

步骤四：依照步骤二、步骤三，设置其他通道告警参数。
注：视频遮挡、视频丢失、报警输入的设置方法同移动侦测。

10. 云台控制

通过以下步骤，可进行简单云台操控。

步骤一：在【主菜单】>【系统设置】>【云台设置】，设置通道、协议等基本参数；

步骤二：在预览状态下，进入进行云台操控的单窗口；

步骤三：单击鼠标右键，可选择**云台控制**，进行云台常规功能操控。也可选择**高速云台**，按住鼠标左键，可直接操控云台，鼠标方向移动可操控云台相应方位移动，使用滑轮可操控摄像头的缩放倍数；

第二部分 远程操控

网络远程监控时，由于受网络影响，需要在光盘资料>【中文】>【配套工具】里找到“IE 插件_V1.1.0.78.exe”，手动安装，否则部门机型不能通过 IE 访问。

1. 网络连接

进行远程操控前，需要将本设备与网络进行连接。操作如下：

步骤一：将本设备正确接入网络；

步骤二：局域网设置。请参考本手册第一部分第9项**网络设置**；

步骤三：设置路由器映射；

一台设备映射。登录路由器，进入“转发规则”>“DMZ 主机”，启用 DMZ 主机，其中 DMZ 主机 IP 地址为硬盘录像机的 IP 地址。

多台设备映射。登录路由器，进入“转发规则”>“虚拟服务器”，将要设置的硬盘录像机的 IP，和该 IP 对应的 TCP 端口、HTTP 端口进行映射

步骤四：申请动态域名。常用 DDNS 有希网 (<http://www.3322.org/>) ,花生壳 (<http://www.oray.com/>)，在对应网站申请免费动态域名；

步骤五：DDNS 设置。在设备的【主菜单】>【系统设置】>【网络服务】>【DDNS】里，对应填上申请的域名信息。

注：设备需与 PC 机的 IP 网段一致。如果连接不上，请检查设备 IP 是否连接正常。

2. 远程监控

在网络连接成功后，可采用两种方式进行远程监控。多机客户端和普通浏览器，多机客户端软件 CMS 用于多设备远程监控的专业软件，具有安全、方便、稳定以及多设备统一管理等优点，而且安装方便不需要再下载插件，建议客户使用。浏览器为电脑自带的内核浏览器，如 IE 等。

2.1 多机管理平台软件 CMS

多机管理平台软件 CMS 可在一台 PC 机，同时对不同场所的 DVR 进行统一管理。

步骤一：从配件盒的光盘中，获取 CMS 软件，根据提示信息
进行安装；

步骤二：安装成功后，进行登录，登录后系统页面如图 7 所示。通过【系统设置】>【监控点管理】>【添加设备】，进入添加设备界面，按照提示输入添加的 DVR 设备信息，保存退出；

步骤三：在【监控点管理】对话框，重复上述操作，可添加多台设备，统一管理。

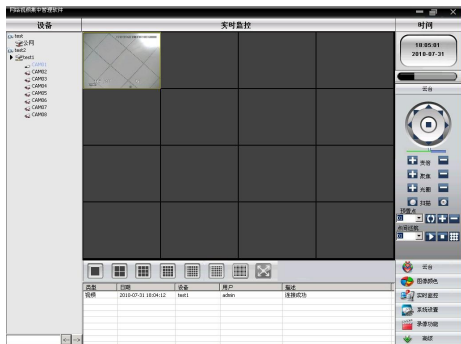


图 7 CMS 操控界面

2.2 单机 WEB

网络连通后，利用 PC 机自带的浏览器，登录 DVR 设备进行远程监控。

步骤一：安装插件，从配件盒的光盘中，获取“IE 插件_V1.1.0.78.exe”根据提示信息安装；

步骤二：连接设备。打开网络浏览器，在地址栏输入要登录的设备 IP 地址。以设备 IP 地址 10.6.0.114 为例，即在地址栏中输入：<http://10.6.0.114>，进行连接。

连接成功后会弹出如下所示的界面。

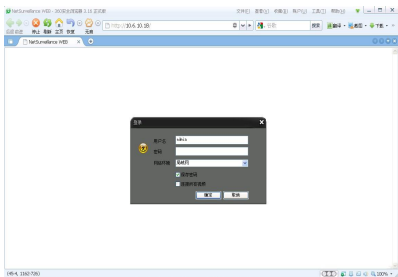


图 8 WEB 登录界面

步骤三：登录。输入用户名和密码，（若选择**登录自动连接**所有视频，需要选择**网络环境**，局域网使用主码流传输，广域网使用辅码流传输，网络环境差的建议选择广域网）公司出厂默认管理员用户名为 **admin**，无密码。登录后请用户及时更改管理员密码。

登录成功后，显示如图 9 所示的界面。



图 9 WEB 操控界面

3. 基本远程操控

在如图 9 远程操控界面，进行远程操控。

3.1 画面分割

选择预览画面模式；

3.2 回放

进入回放模块，可支持多通道同时回放；

3.3 日志

显示日志信息；

3.4 本地配置

设置设备端报警，启动远程网络客户端的联动功能；

3.5 通道操控

打开视频：打开第一路视频，选中左边一视频窗口，在右边选择视频通道，双击打开视频；打开第二路视频，另选中一窗口，在右边选择相应通道，双击打开视频。其他路视频同理。如左边选择的窗口未改变，又打开其他视频通道，系统将关闭原有视频通道，并打开新的视频通道。

注：用户打开远程视频监控时，可选择最合适的画面模式。

关闭视频：在需要关闭的视频窗口，单击右键，选择关闭窗口，也可选择关闭所有窗口来关闭所有打开的视频窗口。

3.6 远程进行设备端配置

在预览窗口，单击鼠标右键，选择设备配置。可对设备端进行参数配置，配置参数将同步到本地设备，包括：录像功能、报警功能、系统设置、管理工具、系统信息等。

第三部分 特色功能

该系列更趋于人性化设计，操作按键的形象化，预览界面任意区域的局部放大，定时开关机，FTP 上传，支持 WIFI 等功能，满足用户的各种需求。下面重点介绍编码设置、多路回放、手机监控的设置。

1、 编码设置

通过编码参数的设置，实现高质量的回放和远程监控等功能。



图 10 编码设置

1.1 独立通道编码设置

步骤一：本地操作，在【主菜单】>【系统设置】>【编码设置】（远程设置，在窗口，单击右键，选择**设备配置**，在【系统设置】>【编码设置】）；

步骤二：选择通道一，设置分辨率为 D1、帧率 20、码流值 1024；

步骤三：选择通道二，设置分辨率为 CIF、帧率 25、码流值 512。单击鼠标右键或本地选择**高级**，点击**复制**按钮；

步骤四：选择通道三，单击鼠标右键或本地选择**高级**，选择**粘贴**。通道四同理；

步骤五：点击**保存退出**。

备注：1、码流值参考范围：D1（512~2560kbps）,HD1（384~2048kbps）CIF（64~1024kbps）,QCIF(64~512kbps)

2、音频/视频图标全部反显时录像文件为音视频复合流；

1.2 辅码流设置

辅码流主要用于客户端监控，手机监控。

步骤一：选择启用辅码流视频；

步骤二：配置帧率，码流值等，与独立通道参数设置方法相同。

2. 多路同时回放

4路设备可实现最大4通道同时回放，8路的可实现8路同时回放，通道号可自由组合。



图 11 录像回放

步骤一：在【主菜单】>【录像功能】>【录像设置】，设置好每个通道的录像参数；

步骤二：进入录像回放页面，点击**搜索**键；

步骤三：在“查询条件”页面，选择**文件类型**，选择**所需的通道**（通道数可自由组合），选择时间段，点击**确定**；

步骤四：在录像回放页面，选中录像文件，按**播放**键或双击文件进行录像回放。

3. 多路实时网传

采用辅码流技术，在窄带（网络相对较差）环境下，实现多通道同时实时的远程监控。

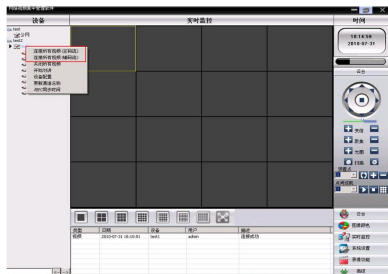


图 12 CMS 软件界面

步骤一：如“1.2 辅码流设置”指示，启用辅码流；

步骤二：打开多机客户端软件 CMS，登录软件；

步骤三：在添加好相应设备后，在界面选中窗口，在设备列表下选中相应通道，右键鼠标，选择连接所有视频（可选择主码流或辅码流，根据网络环境选择）

4. 手机监控

采用辅码流技术，进行手机监控，可支持通道切换。（以 windows mobile 手机系统为例）

步骤一：DVR 设置。【主菜单】>【系统设置】>【编码设置】，选择启用辅码流；

步骤二：启用手机监控功能。【主菜单】>【系统设置】>【网络服务】>【手机监控设置】，设置端口号；

备注：该端口号须进行路由器映射，方可这次手机访问；

步骤三：安装配套的手机监控软件。从光盘获取相应的客户端软件，（WINDOWS MOBILE 对应的智能手机监控客户端 MEYE_WM.cab），在手机上进行安装；

步骤四：安装成功后，在手机的【开始】>【程序】找到并运行相应的客户端软件（windows mobile 为 Moveeye），出现图 14 界面；



图 13 手机客户端界面

步骤五：手机客户端设置，点击图 14 右上角**设置**键，出现图 15 界面：



图 14 客户端设置界面

用户名：登录设备的用户名；

密码：登录设备的密码；

服务器：设备的公网 IP 地址或者域名；

端口：为步骤二中设置的端口号；

自动连接：选中自动连接时，当打开客户端时会自动连接设备，并调出默认通道的图像；

备注：手机监控时 DVR 需要处于公网联网状态；

各手机系统对应光盘的客户端软件如下（由于版本不同，以本机光盘辅带软件为准）：

塞班 S60 第 3 版系统手机客户端：MEYE_SB_S60_3rd.sisx。

塞班 S60 第 5 版系统手机客户端：MEYE_SB_S60_5rd.sisx。

android 系统手机客户端：MEYE_Android.cab。

黑莓系统手机监控客户端：MEYE_RIM.cod。

注：苹果手机客户端软件：vMEye（请自行在 appstore 中搜索，进行在线安装）

5. 文件存储

注：不同型号支持的情况，请与客服确认。

采用多种存储技术，实现多种模式的实时存储和文件下载。

实时存储：

冗余存储。采用 radl 存储技术，实现两块硬盘同时存储互为备份，

U 盘、移动硬盘存储。采用最新实时存储技术，支持录像文件实时

写入存储设备；

光盘刻录存储。采用最新实时存储技术，支持录像文件实时刻录到光盘；

实时远程存储。在远程客户端，支持录像文件实时保存到电脑设备中；

文件下载:

U 盘、移动硬盘下载。支持对本地设备中，所选文件进行高速备份到存储设备;

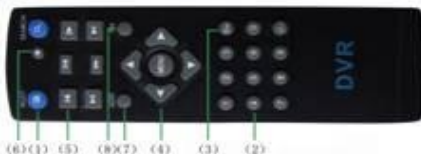
光盘刻录。支持指定录像文件刻录成光盘保存;

网络高速下载。在远程客户端，支持高速下载指定文件。

辅录 1 遥控器操作



E 系列遥控器



A、B、C 系列遥控器

序号	名称	功能
1	多画面键	进入多画面预览界面
2	数字键	密码输入、数字输入或通道切换
3	ESC 键	返回上一页面
4	方向键	方向键和确认键
5	回放操控键	录像回放时，进行基本操作
6	录像控制键	进入录像控制菜单
7	遥控器地址	按该键输入录像机的本机编号即可控制该录像机
8	辅助键	进入对应页面辅助功能菜单

附录 2 鼠标操作

本文档以右手使用鼠标习惯为例

操作	功能
双击鼠标左键	录像回放时，双击录像文件列表的某一项，回放该段录像。双击回放录像，为放大或缩小屏幕功能
	预览页面时，双击某一通道，全屏所点击通道；再次双击，恢复多画面
单击鼠标左键	在菜单页面下，选择相应功能项
单击鼠标右键	预览页面时，弹出桌面快捷菜单
	在菜单操作中，弹出快捷菜单
转动滚轮	数字框设置数值时转动鼠标滚轮增减数字框的数值
	切换组合框内的选项
	列表框上下翻页
鼠标移动	选中当前坐标下的控件或控件的某项进行移动
鼠标拖动	设置移动侦测的区域
	设置区域覆盖的区域

产品保修卡

保修说明

保修期限：一年

本保修卡适用于您购买的本公司系列产品。

- a) 凡保修期间，由于本产品自身引起的故障，请与公司售后服务部门联系；
- b) 购机后，请及时邮寄已填写好的保修卡。您可享受免费的维修和更换，否则恕不办理；
- c) 保修时，我们需要您填写的保修卡信息，请如实填写；
- d) 以下情况，属于有偿保修范围：
 - a) 人为造成的设备故障；
 - b) 因使用环境不符合本产品要求造成的故障；
 - c) 无保修卡；
 - d) 已过保修期。

保修卡信息

产品型号：_____ 产品序号：_____

购买时间：_____

用户名称：_____ 联系人：_____

电 话：_____

经 销 商：_____ 联系人：_____

电 话：_____

为了更好地为您提供服务，请妥善保管好本卡