
H. 264 系列网络 DVR
使用手册 V1.01



DIGITAL VIDEO RECORDER

硬盘录像机使用手册

目 录

注意事项.....	-3-
第一章 产品介绍.....	- 3 -
§1.1 概述.....	- 3 -
§1.2 主要功能.....	- 4 -
第二章 H.264 系列 4/8/16CH DVR.....	- 5 -
§2.1 开箱检查.....	- 5 -
§2.2 按键功能简介.....	- 5 -
§2.3 机箱后图.....	- 6 -
§2.4 遥控说明.....	- 8 -
第三章 基本操作.....	- 9 -
§3.1 操作介绍.....	- 9 -
§3.2 用户登陆.....	- 12 -
§3.3 预览.....	- 12 -
§3.4 录像.....	- 13 -
第四章 菜单操作.....	- 16 -
§4.1 菜单导航.....	- 16 -
§4.2 菜单操作.....	- 17 -
第五章 系统控制.....	- 21 -
§5.1 云台控制.....	- 21 -
§5.2 视频控制.....	- 22 -
§5.3 声音监听.....	- 22 -
§5.4 报警控制.....	- 22 -
第六章 系统设置.....	- 24 -
§6.1 常规设置.....	- 24 -
§6.2 编码设置.....	- 25 -
§6.3 录像设置.....	- 25 -
§6.4 云台设置.....	- 26 -
§6.5 网络设置.....	- 27 -
§6.6 报警设置.....	- 29 -
§6.7 视频检测.....	- 30 -
§6.8 本地显示.....	- 32 -
§6.9 3G 功能.....	- 33 -
第七章 系统管理.....	- 35 -
§7.1 用户帐号.....	- 35 -
§7.2 异常处理.....	- 36 -
§7.3 系统维护.....	- 37 -
§7.4 输出调节.....	- 38 -
§7.5 恢复默认.....	- 38 -

硬盘录像机使用手册

第八章 远程网络控制与管理	- 39 -
§8.1 远程访问设置.....	- 39 -
§8.2 远程连接.....	- 42 -
§8.3 控制.....	- 44 -
§8.4 设置.....	- 47 -
§8.5 工具栏说明.....	- 49 -
§8.6 其他操作.....	- 50 -
第九章 手机客户端的使用	- 51 -
§9.1 Naway 手机客户端的使用.....	- 51 -
§9.1.1 DVR 端设置.....	- 51 -
§9.1.2 WindowsMobile 操作系统.....	- 51 -
§9.1.3 Symbian 操作系统.....	- 53 -
§9.1.4 Android 操作系统.....	- 55 -
§9.1.5 iPhone 操作系统.....	- 58 -
§9.2 Asee 手机客户端的使用.....	- 61 -
§9.2.1 手机客户端软件的获取.....	- 61 -
§9.2.2 主要功能.....	- 61 -
§9.2.3 Android 直连版使用说明.....	- 61 -
§9.2.4 Blackberry 直连版使用说明.....	- 66 -
§9.2.5 iPhone 直连版使用说明.....	- 69 -
第十章 常见问题解答	- 75 -
附件 1 产品技术参数.....	- 77 -
附件 2 报警输入端口说明.....	- 78 -
附件 3 报警输出端口说明.....	- 79 -

硬盘录像机使用手册

注意事项

电源

本录像机 4 路、8 路、16 路机型使用直流 12V 电源适配器, 在使用前必须确认电源电压。

如果长期不使用机器, 最好完全断开录像机的电源, 并将电源线插头从电源插座拔出。

安全

本机为室内设备, 为了防止短路或电击危险, 请勿将本机放在雨中或潮湿的环境中。

万一任何固体或液体进入机箱内, 请立即断开机器电源, 并请有资格的技术人员检查后方可再启动。

本机属于精密机器, 机内没有用户自己能够修理的部分。发生故障时必须请有资格的技术人员来检修, 或与经销商联系。

1. 安装环境

- ✧ 请在 0°C-40°C 的温度下放置和使用本产品, 请不要将本产品置于潮湿的环境下。
- ✧ 请不要放置在阳光直射的地方或发热设备附近。
- ✧ 不要安装在潮湿、有灰尘或煤烟的场所。
- ✧ 请保持本产品水平安装。
- ✧ 请安装在稳定的场所, 注意防止本产品坠落。
- ✧ 勿将其他设备置于本产品上。
- ✧ 请安装在通风良好的场所, 切勿堵塞本产品的通风口。
- ✧ 仅可在额定的输入输出范围内使用。
- ✧ 请不要随意拆卸本产品。

2. 说明

- ✧ 本手册适用于 4 路、8 路、16 路产品, 以 4 路产品为例做详细说明, 8 路、16 路仅作参考。
- ✧ 产品请以实物为准, 说明书仅供参考。
- ✧ 产品实时更新, 如有升级恕不另行通知。
- ✧ 最新程序及补充说明文档敬请与公司客服部联系, 产品说明中如有疑问或争议的, 请以公司最终解释为准。

第一章 产品介绍

§1.1 概述

本系列数字硬盘录像机是专为安防领域设计研发的多款高品质精定位的数字监控产品, 采用嵌入式处理器和嵌入式操作系统, 应用高性能压缩编码和解码芯片, 引入 IT 领域最先进技术成果, 如音频编解码、大量硬盘存储、TCP/IP 网络等技术, 将代码固化在 FLASH 中, 使得系统运行更加稳定, 图像更为清晰, 功能更加强大。

本系列数字硬盘录像机既可以独立使用, 也可以联网组成一个强大的网络监控中心, 并且已经广泛用于国内外银行、电信、电力、司法、交通、小区、工厂、仓库资源、水利资源等领域和部门的安全防范。另外, 也在家庭安保监控系统中发挥着重要作用。

硬盘录像机使用手册

§1.2 主要功能

<p>实时监视</p>	<p>具备模拟输出接口和 VGA 接口, 可通过监视器或显示器转换实现监视功能;</p> <p>1/4/8/9/16 多画面监视;</p> <p>实时显示录像码流和每小时占用空间;</p> <p>通道画面提示通道状态如录像、动态检测、视频丢失、视频遮挡、报警触发等;</p> <p>本地可查看系统日志。</p>	<p>存储功能</p>	<p>内置 2 个 SATA 接口, 支持 2T 硬盘;</p> <p>硬盘文件包括覆盖式循环记录和非循环记录;</p> <p>存储数据采用专用格式, 无法篡改数据, 保证数据安全。</p>
<p>压缩方式</p>	<p>视频压缩方式: H.264;</p> <p>支持 4/8 路视音频信号, 声音与图像保持稳定同步。</p>	<p>备份功能</p>	<p>通过 USB 接口 (如普通 U 盘及移动硬盘等) 进行备份;</p> <p>客户端电脑可通过网络下载硬盘上的文件进行备份。</p>
<p>录像回放功能</p>	<p>多工操作, 每路实现独立全实时录像的同时可实现单路/四/八/十六路检索回放、网络监视、录像查询下载等;</p> <p>多种录像模式: 手动、普通、定时、报警联动、动态检测录像等, 具备预录功能;</p> <p>网络可以回硬盘录像机上记录的文件;</p> <p>实现快速检索录像文件及录像类型分类检索;</p> <p>多种回放模式: 慢放、快放及逐帧播放;</p> <p>回放录像时可以显示事件发生的准确时间;</p> <p>支持 8 通道同步回放, 可通过拖动进度条回放文件。</p>	<p>网络操作功能</p>	<p>可通过网络进行远程实时监视;</p> <p>云台控制;</p> <p>录像查询及实时回放;</p> <p>系统设置参数的修改以及系统的软件升级;</p> <p>远程的报警处理以及系统日志查看等功能;</p> <p>采用嵌入式 TCP/IP 协议及嵌入式操作系统, 可以直接通过 Windows 自带的 IE 浏览器访问;</p> <p>管理模式: 采用增强用户管理, 密码方式确保合法用户方可登录, 灵活便捷根据需要设置不同权限的用户。</p>
<p>报警联动功能</p>	<p>4/8 路报警输入 (报警产生类型可通过设置常开或常闭开关选择), 并具备视频丢失报警、动态检测报警、报警设备可以是烟感探测器、温感探测器、红外探测器等;</p> <p>具备 1/2 路继电器开关量报警输出, 便捷实现报警联动及现场的灯光控制;</p> <p>报警输入及报警输出接口皆具有保护电路, 确保主设备不受损坏。</p>	<p>通讯接口</p>	<p>具备专用接口, 实现报警输入和云台控制;</p> <p>具备一个标准以太网接口, 实现网络远程访问功能。</p>
<p>云台控制</p>	<p>支持通过 RS485 通讯的云台解码器;</p> <p>可扩展多种解码协议, 便于实现云台和球机控制功能。</p>	<p>智能操作</p>	<p>友好的人机交互界面, 完备的鼠标操作功能。</p>

硬盘录像机使用手册

第二章 H.264 系列 4/8/16CH DVR

§2.1 开箱检查

当运输公司将您所需的硬盘录像机送到您手中时，首先请检查它的外观有无明显的损坏，产品包装上选用的保护材料能够应对运输过程中大多数的意外撞击。

然后请您打开机箱，检查配件是否齐全。产品随带的保修卡，是否齐全。

1. 有关前面板及后面板

前面板上各种按键功能及后面板的各种接口在说明书中有详细的说明；

前面板贴膜上的型号是相当重要的信息，请仔细与订货合同相核对；

后面板上所贴的标签，对我们的售后服务的工作具有极重要的意义，请保护好，**不要撕毁、丢弃，否则不保证提供保修服务。**

2. 打开机壳后应该检查

除了检查是否有明显的损伤痕迹外，请注意检查前面板数据线、电源线、风扇电源和主板的连接是否松动。

3. 硬盘安装

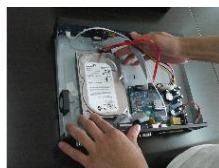
初次安装时首先检查是否安装了硬盘（SATA 硬盘），该机箱内可安装 1 个硬盘，建议使用公司推荐型号的硬盘（7200 转及以上高速硬盘）。



① 拆卸主机上盖的固定螺丝



② 拆卸机壳



③ 安装硬盘数据电源线



④ 将硬盘固定在底板



⑤ 合上上盖



⑥ 安装上盖的固定螺丝

§2.2 按键功能简介

面板按键与指示灯介绍：

键名	标识	功能介绍
电源指示灯	POWER	电源指示灯亮表示 DVR 已通电（包括关机状态）。
录像指示灯	REC	录像开启的显示，录像时 REC 灯闪烁。
网络指示灯	NETWORK	网络正常连接灯显示，连接网络时闪烁。
POWER 键	POWER	电源开关，按住 3 秒关机。
菜单键	MENU	按菜单键进入菜单界面。
退出键	ESC	退出当前界面。

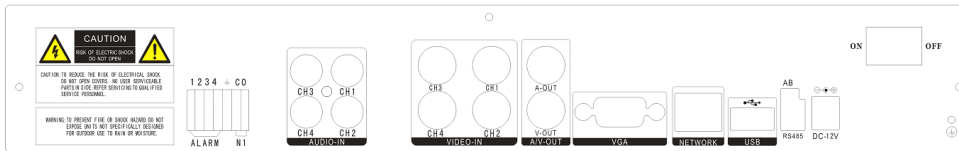
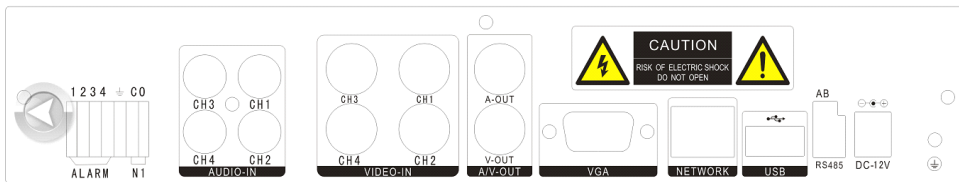
硬盘录像机使用手册

数字键	1-9 0	数字输入, 预览状态下, 全屏放大对应通道。
功能辅助键	FN	辅助功能, 相当于鼠标右键, 需要输入的时候可以弹出输入框。
云台控制键	PTZ	进入云台控制界面。
录像搜索键	SEARCH	回放界面中打开检索, 长按 5 秒可转换 VGA 与监视器输出。
录像键	REC	进入录像状态设置界面, 可以选择自动录像, 手动录像, 停止录像。
慢放键	SLOW	慢速回放, 1/2×、1/4×、1/8×、单帧回放。
快放键	FAST	快速回放, 2×、4×、8× 回放。
播放键	PLAY/PAUSE	检索状态时启动播放, 播放/暂停。
停止键	STOP	停止回放录像。
转换键	SWITCH	可以进行小键盘的数字与英文切换。
方向键	▲. ▼. ◀. ▶.	对当前激活的控件切换, 可向上下左右移动跳跃。
确认键	ENTER	操作确认。
窗口切换键	田	进行 1/4/8/9 画面分割模式切换。
SHIFT 功能键	SHIFT	按下 SHIFT 键后, 按键功能改为数字键功能。

§2.3 机箱后图

4 路机型

4CH

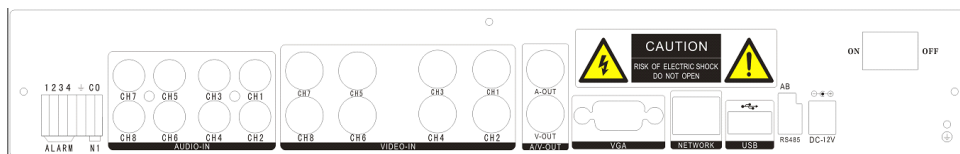
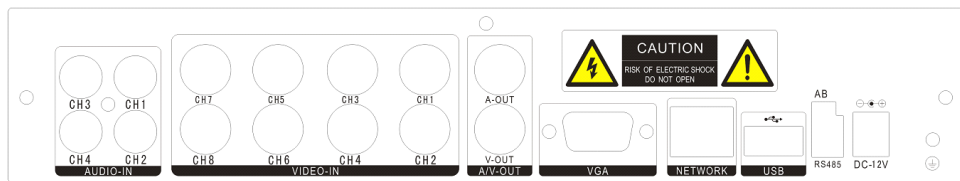


GND	地	NETWORK	以太网接口	A-OUT	音频输出 BNC 接口
N1C0	报警输出	USB	USB 接口, 可接 U 盘也可接 USB 鼠标	VIN-IN	视频输入 BNC 接口
ALARM 1,2,3,4	报警输入	—————	—————	AIN-IN	音频输入 RCA 接口
A B	RS485 接口	VGA	电脑显示器 DB15 接口	V-OUT	视频输出 BNC 接口

硬盘录像机使用手册

8 路机型

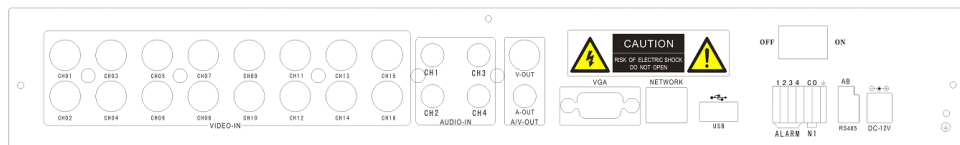
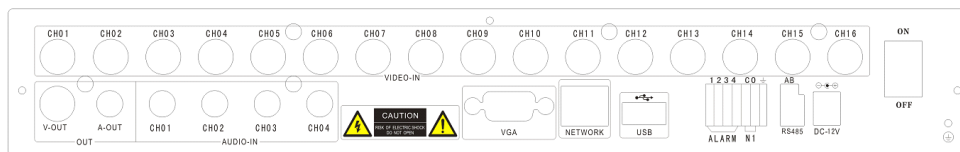
8CH



GND	地	NETWORK	以太网接口	A-OUT	音频输出 BNC 接口
N1C0	报警输出	USB	USB 接口, 可接 U 盘也可接 USB 鼠标	VIN-IN	视频输入 BNC 接口
ALARM 1,2,3,4	报警输入	-----	-----	AIN-IN	音频输入 RCA 接口
RS485+-	RS485 接口	VGA	电脑显示器 DB15 接口	V-OUT	视频输出 BNC 接口

16 路机型

16CH

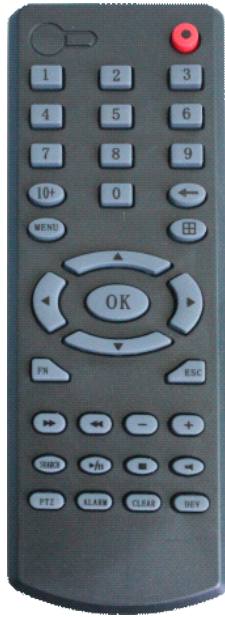


GND	地	NETWORK	以太网接口	A-OUT	音频输出 RCA 接口
NCX NOX	报警输出	USB	USB 接口, 可接 U 盘也可接 USB 鼠标	VIN-IN	视频输入 BNC 接口
ALARM 1,2,3,4	报警输入	V-OUT	视频输出 BNC 接口	AIN-IN	音频输入 RCA 接口
A B	RS485 接口	VGA	电脑显示器 DB15 接口		

以上只是以 4/8/16 路全功能机型做参照, 其它外观机型接口说明与表格基本一样。

硬盘录像机使用手册


§2.4 遥控说明



使用遥控器可对 DVR 进行控制，遥控器按键分布如下：

序号	英文名称	操作说明	英文名称	操作说明
1	【DEV】	设备选择	【ENTER】	确认操作 切换编辑区域(时间、日期、IP 地址等) 预览状态下，全屏/多画面切换 进入列表框选择状态，确认列表选择 选择/取消复选框的复选状态
2	【MENU】	进入主菜单	【CLEAR】	清除报警
3	【ESC】	关闭软键盘 关闭当前窗口 退出当前控制 返回到上一级菜单 退出列表框选择状态 预览状态下，进入/退出云台控制	【PTZ】	进入云台控制界面
4	【◀▶】	慢速回放，1/2×、1/4×、1/8×、单帧播放	【+/-】	音量与数字增减
			【ALARM】	报警复位


硬盘录像机使用手册

	【▶▶】	快速回放，2×、4×、8×回放		【🔊】	静音允许/禁止
	【■】	停止播放		【0~9 10+】	数字输入 预览状态下，全屏放大对应通道
	【▶/ 】	检索状态时启动播放，播放/暂停		【SEARCH】	回放界面中打开检索，长按 5 秒可转换 VGA 与监视器输出。
		录像控制		【FN】	弹出控件
5	【田】	1/4/8/9 预览窗口模式切换			

第三章 基本操作

§3.1 操作介绍

§3.1.1 鼠标操作（针对右手鼠标模式）

1	左 键 单 击	功能菜单选项图标，鼠标左键单击进入该菜单。
		执行控件上指示的操作。
		改变复选框或动态检测块的状态。
		点击组合框时弹出下拉列表，点击列表项进行选择。
		云台控制模式时，点击屏幕相应区域控制云台转动方向。
		在输入框中，可选择数字、符号、英文大小写，鼠标左键点击软键盘上的符号即可完成值的输入。←表示退格，_表示空格。
		
		数字小键盘，当前为数字类型的输入时弹出。
		0~9 输入数字，“C”清除当前正在编辑的内容，“←”退格。
		

硬盘录像机使用手册

2	右键单击	<p>实时画面监视时，鼠标点击右键，弹出如下快捷菜单：</p>  <p>可通过该菜单切换预览画面的窗口模式，启动录像回放，进行云台控制，监听现场声音，设定录像模式、TV/VGA 显示切换等操作。</p>
		<p>四画面回放模式下，点鼠标右键，弹出下图：</p>  <p>可在单窗口、四窗口、八窗口（8路回放）、16窗口（16路回放）中切换视图，进行录像检索和播放控制，显示或隐藏控制条。</p>
		<p>在软键盘上点击右键，可以关闭软键盘。</p>
		<p>在标签、编辑框和按钮以外的地方点击右键，可关闭当前窗口。</p>
3	左键双击	<p>执行窗口的特殊操作，例如双击录像文件列表的某一项，直接回放该文件。</p>
		<p>双击视频窗口全屏放大或恢复多画面。</p>
		<p>云台控制模式下，双击画面中心放大或恢复多画面。</p>
4	滚轮	<p>具备数字显示的滑动条数值增减调节。</p>
		<p>列表框上下翻页。</p>
		<p>云台操作模式下镜头变倍控制。</p>
5	鼠标拖动	<p>按住左键向右下方拖动，选择动态检测的区域，按住右键向右下方拖动，取消已选择的检测区域。</p>
		<p>拖动录像播放进度条前后移动，实现播放录像位置调整。拖动滑动条前后移动，实现参数调节。</p>

硬盘录像机使用手册

§3.1.2 开机

- ◆若【POWER】指示灯灭，请按以下步骤进行操作：

第一步：若电源未插上，请插上电源，设备开始启动；若设备未启动，进入下一步；

第二步：打开设备的电源开关，设备开始启动。

- ◆若【POWER】指示灯呈红色，只要轻按【POWER】键，设备开始启动。

开机后视频输出默认为多画面输出模式，若开机启动时间在定时录像设定时间内，系统将自动启动定时录像功能。

如果开机前，系统未安装硬盘，进入系统后，将提示：（如图 3-1）



图 3-1

§3.1.3 关机

- 安全关机方式：

- A. 按住 POWER 键约 3 秒钟并确认关闭系统，停止硬盘录像机的所有工作。（图 3-2）



图 3-2

- B. 进入【主菜单】→【退出系统】中选择“关闭系统”。（如图 3-3）

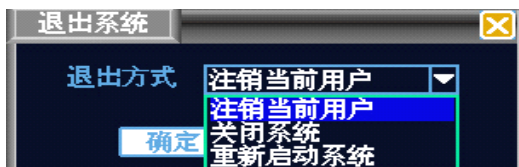


图 3-3

- 非正常关机（应尽量避免）：

- A. 通过关闭电源开关

设备运行时，直接通过后面板上的电源开关切断电源，应尽量避免（特别是正在录像时）。

- B. 直接拔掉电源线

设备运行时，直接拔掉电源线，应尽量避免（特别是正在录像时）。

提示：在有些环境下，电源供电不正常，会导致硬盘录像机不能正常工作，严重时可能会损坏硬盘录像机。在这样的环境下，建议使用稳

硬盘录像机使用手册

压电源进行供电。

§3.2 用户登陆

> 如何进入菜单模式

按【菜单/MENU】键，进入设备主菜单界面。

点击鼠标右键并选择【主菜单】，进入设备主菜单界面。

按【检索/SEARCH】快捷键，进入回放操作界面。

按【录像/REC】快捷键，进入手动录像操作界面。

按【云台/PTZ】快捷键，进入云台控制操作界面。

系统默认存在三个系统用户“admin”，“user”，“default”，系统用户无法删除。用户“admin”的初始密码为空，属于最高权限用户，可以进行所有操作；用户“user”的初始密码为 123456，可进行录像、回放、备份以及参数设置等操作，不能添加新用户或升级系统；而“default”出厂默认属于低权限用户，仅有监视权限。（如图 3-4）



图 3-4

密码安全性措施：每 30 分钟内只能试密码 5 次，否则帐号锁定。

注意：为安全起见，请用户及时更改出厂默认密码，添加及修改用户参见“用户管理”一节。

关于输入：除硬盘录像机前面板及遥控器可配合输入操作外，在输入框内单击左键，弹出软键盘。

提示：当录像机处于录像、定时录像、报警录像工作状态下，若系统电源被切断或被强行关机，重新上电后，录像机将自动保存断电前的录像，并且自动恢复到断电前的工作状态。

§3.3 预览

设备正常登录后，直接进入预览画面。

预览画面叠加了当前的日期和时间，并显示各通道的名称和状态，通道状态图标的含义如下：

1		通道录像时，通道画面上显示此标志	2		通道发生视频丢失时，通道画面显示此标志
3		通道发生动态检测时，通道上画面显示此标志			

注意：若 DVR 带 VGA，预览时 CVBS 和 VGA 只能单用，有 VGA 接入自动探测功能，当 VGA 接上时，自动切换到 VGA 显示，若 VGA 未接，

则为 CVBS 输出，而且支持手动切换功能，按住 SEARCH 超过 5S 进行 CVBS 与 VGA 相互切换。

硬盘录像机使用手册

§3.4 录像

用户可以根据自己的需求选择录像模式。对不同模式的录像，通道发生录像时，在通道画面上将显示录像标志。

§3.4.1 通道录像

提示：录像操作要求用户具有“录像”操作权限。在进行这项操作前请确认硬盘录像机已安装硬盘并且硬盘已正确格式化。

1) 进入录像操作界面

在预览状态下单击鼠标右键并在弹出的菜单中选择“录像控制”，或通过【主菜单】→【录像控制】即可进入录像操作界面。在预览模式下按【录像/REC】键也可直接进入录像控制操作界面：（图 3-5）



图 3-5

2) 录像操作界面说明

- **【自动录像】** 设置通道录像由录像设置里设置的定时、动态检测和报警的设置条件进行录像；
 - **【手动录像】** 优先级最高，不管目前各通道处于什么状态，执行手动按钮之后，对应的通道全部进行普通录像；
 - **【停止录像】** 所有通道停止录像；
- [全] 可以选择全部通道；

§3.4.2 录像回放

系统有两种录像回放方式，快速回放和高级回放，回放时可以检索文件选择回放，也可以按时间回放。

快速回放

在预览画面下按【检索/SEARCH】或单击鼠标右键并在弹出的菜单中选择“录像回放”即可进入快速回放，快速回放只能回放单个通道。

高级回放

选择【主菜单】→【录像回放】可进入高级回放，高级回放既能支持 8 路录像独立回放，也能支持 4 个通道按时间同步对比回放。

1) 录像检索（图 3-6）

硬盘录像机使用手册

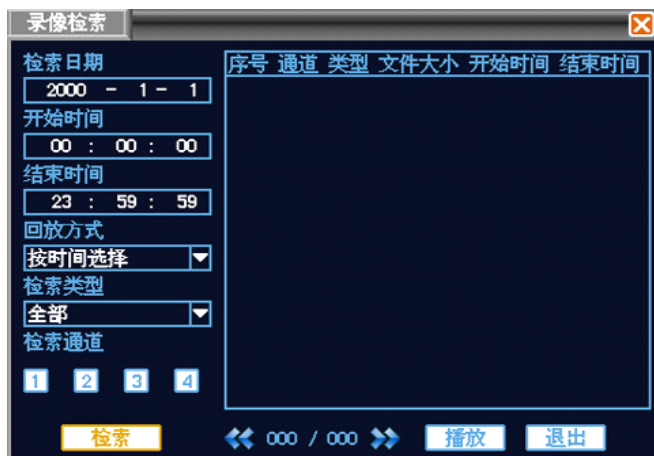


图 3-6

- **【检索日期】** 需要检索录像的日期。
- **【开始时间/结束时间】** 需要检索的时间段，开始时间必须小于结束时间。
- **【回放方式】** 按文件回放，按时间回放。
- **【检索类型】** 指定需要检索的录像类型，可选择全部、普通录像、外部报警录像、动态检测录像。
- **【检索通道】** 8个通道，可单选或多选。
- **【文件播放】** 在查询列表中选择需要播放的文件，点击“播放”按钮，或者直接双击需要回放的文件。
- **【同步播放】** 设定好检索日期、开始时间和结束时间以及需要同步回放的通道，点击“播放”按钮进行播放。

2) 播放控制条 (图 3-7)



图 3-7 回放控制

按钮	说明	按钮	说明	按钮	说明
	播放/暂停		停止		慢放
	从快放，慢放回到正常播放状态		快放		声音开启/静音
	音量调节		打开文件		单画面模式

硬盘录像机使用手册



说明:

- 1、回放控制面板上显示当前文件的播放速度、通道、时间、播放进度等信息。
- 2、在按精确时间对比回放的模式下，回放控制对所有通道都有效，按文件选择回放时，对当前选择通道有效。
- 3、按时间同步回放模式下，系统将自动跳过所有通道都没有录像的时间段。
- 4、通过鼠标拖动进度条可进行定位。

提示：播放时通过 VOL+、VOL-键可以调节音量。

§3.4.3 录像文件的备份操作

【主菜单】→【文件备份】。(图 3-8)

硬盘录像机的备份可通过 DVD 刻录机、USB 存储设备、网络下载等方式实现录像文件的备份。

此处介绍硬盘录像机上的备份操作，网络下载备份参见“第八章 远程网络控制与管理”中的有关内容。

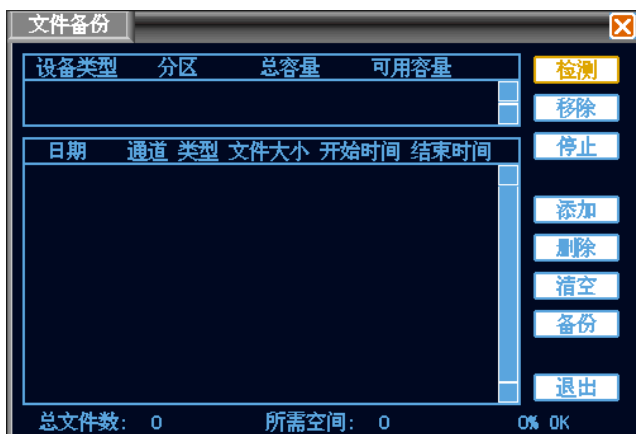


图 3-8

- **【检测】** 点击检测按钮，如果系统连接了备份设备，则列表框内将显示设备类型，分区，容量等信息。新插入的设备需要重新检测。
- **【移除】** 点击移除按钮，已经加载的备份设备将被安全卸载。
- **【停止】** 中止当前的备份任务，刻录方式的备份任务中途不能停止。
- **【添加】** 查询需要备份的文件。
- **【删除】** 清除备份文件列表框中选择的单个或多个文件，该操作仅清除备份文件列表，并不删除文件。
- **【清空】** 清空备份文件列表框所有文件，该操作仅清空备份文件列表，并不删除文件。
- **【备份】** 对列表框中的所有文件备份到指定的备份设备中，备份时请先确认选中某个备份设备，并具备足够的空间。可根据时间，通道，检索类型等信息对硬盘录像机里的录像进行检索，检索信息显示在列表框中。可同时选择多个文件进行添加，执行添加操作后，需要备份的文件将显示在【文件备份】对话框的文件列表中。

硬盘录像机使用手册

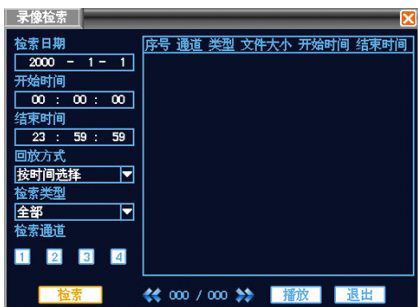


图 3-9 备份检索

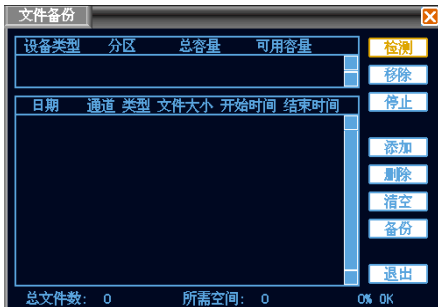


图 3-10 开始备份

备份过程中，右下角实时显示当前备份完成进度。

用户可以在计算机上查看备份的录像文件，录像文件名一般格式为：通道号+年月日时分秒.lvf。

提示：在备份操作过程中，文件备份窗口右下角实时显示备份进度，备份过程中可进行其他操作，备份完成后系统将自动弹出提示。

第四章 菜单操作

§4.1 菜单导航

主菜单	一级子菜单	选项备注
 录像回放		实现录像查询及回放功能，列表查询根据录像类型、通道、时间进行查询，结果以列表形式显示，选择文件后进行回放 N-普通录像、A-报警录像、M-动态检测
 系统信息	硬盘信息	显示硬盘的状态，包括硬盘类型、插槽位置、总容量、可用容量等信息
	日志信息	显示系统重要事件的日志，根据日志类型分类查询
	版本信息	显示系统硬件特性、软件版本及发布日期等信息
	在线用户	查看在线用户信息，包括用户 IP 地址，用户登陆帐号等
 系统设置	常规设置	系统时间、日期格式、视频制式、语言设定、本机编号等基本参数
	编码设置	音视频的编码模式、帧率、质量参数等设置
	录像设置	包括对是否预录、定时录像、动态检测、外部报警的定时设置 以星期为单位进行录像计划设置，每天可以设置四个时段
	云台设置	设置云台协议及通讯参数
	网络设置	设置网络地址、端口、PPPoE、DDNS 等参数
	报警设置	设定传感器类型、报警录像通道、报警输出及相应参数
	视频检测	设置动态检测的灵敏度、区域和视频丢失、视频遮挡报警的处理方式（报警输出和录像通道）

硬盘录像机使用手册

	本地显示	菜单颜色和透明度选择, 画面轮巡方式和轮巡间隔设置
 录像控制		自动录像、手动录像或停止录像
 硬盘管理		硬盘的状态显示, 硬盘格式化操作
 报警控制		报警布防、撤防, 允许或禁止报警输出
 高级选项	用户帐号	增加、删除用户, 修改用户的权限或密码
	异常处理	系统异常时蜂鸣器提示或启动报警输出
	系统维护	设定系统需要维护的项目, 升级系统软件
	输出调节	调节 VGA 各项输出参数, 音频输出调节
	恢复默认	根据选择, 将全部或者部分参数还原为出厂设置, 恢复默认不包括用户帐号
 文件备份		备份指定的录像文件到备份设备
 退出系统		注销当前用户, 下次操作时需要重新输入密码 关闭、重启硬盘录像机

§4.2 菜单操作

【主菜单】。(图 4-1)

硬盘录像机使用手册



图 4-1

主菜单包括录像回放、系统信息、系统设置、录像控制、硬盘管理、报警控制、高级选项、文件备份、退出系统共九个功能选项。

说明:

以下所有子菜单的设置, 都必须在确认保存后生效, 否则设置无效。

复选框被填充表示选中某功能, 未被填充表示不选中某功能。

§4.2.1 系统信息

【主菜单】→【系统信息】。(图 4-2)

系统信息包括: 硬盘信息、日志信息、版本信息、在线用户。



图 4-2

(1) 硬盘信息

硬盘录像机使用手册

【主菜单】→【系统信息】→【硬盘信息】。(图 4-3)

显示系统所有已连接硬盘接口的状态，硬盘类型、插槽位置、总容量、可用容量等信息。

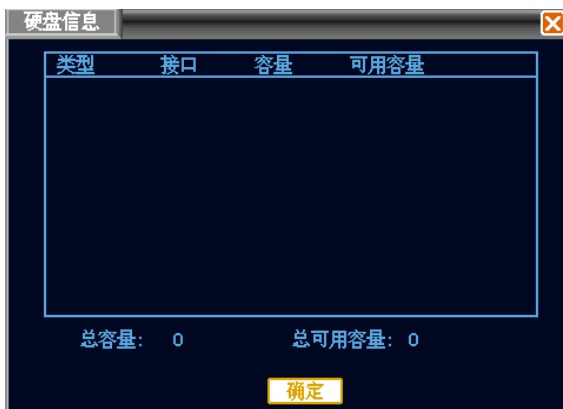


图 4-3

(2) 日志信息

【主菜单】→【系统信息】→【日志信息】。(图 4-4)

显示系统的日志，方便用户查看登录日志等。

- > **【日志类型】** 可选择[全部]、[系统操作]、[设置操作]、[数据管理]、[报警事件]、[录像操作]、[用户管理]。
- > **【开始时间】** 设置日志查询的开始时间。
- > **【结束时间】** 设置日志查询的结束时间。

设置要查询的日志时间段和类型后，按【查询】按钮，系统将符合条件的日志显示在列表中，按【<<】左翻页、【>>】右翻页键，进行翻页。



图 4-4

硬盘录像机使用手册

(3) 版本信息

【主菜单】→【系统信息】→【版本信息】。（图 4-5）

显示系统软件版本、MCU 版本、硬件版本、发布日期等。

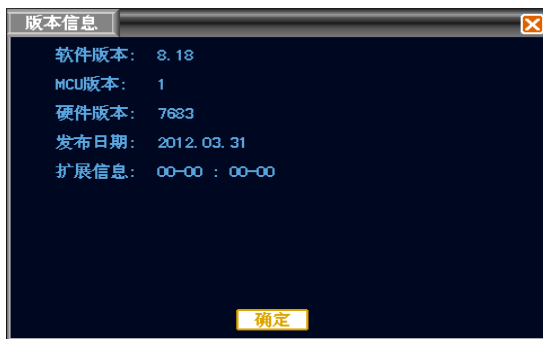


图 4-5

(4) 在线用户

【主菜单】→【系统信息】→【在线用户】。（图 4-6）

查看连在本地硬盘录像机上的网络用户信息，包括帐号名称以及 IP 地址。

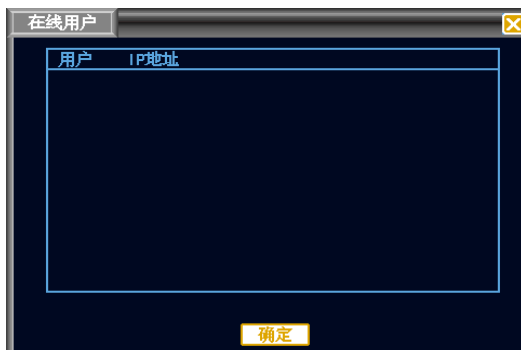


图 4-6

§4.2.2 硬盘管理

【主菜单】→【硬盘管理】。（图 4-7）

显示当前硬盘的属性：类型、硬盘总容量、可用容量。

按执行按钮进行操作，目前支持格式化硬盘。

硬盘录像机使用手册

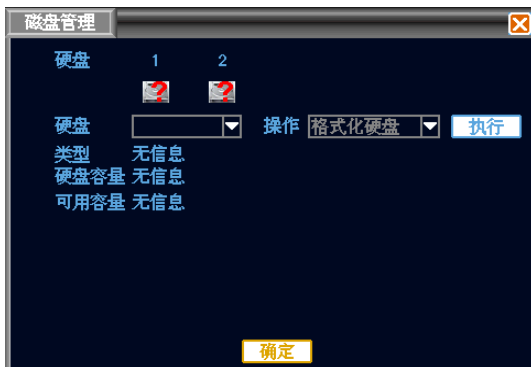


图 4-7

提示：格式化硬盘前请停止系统当前所有的录像。

第五章 系统控制

§5.1 云台控制

§5.1.1 连接

- 1) 将球机的控制线连接到 DVR 的 RS-485 接口，注意+、-匹配顺序。
- 2) 将球机的视频线连接 DVR 的视频输入。
- 3) 将球机通电。

§5.1.2 准备

- 1) 设置球机的控制地址，选择相应的控制协议。
- 2) 将当前画面切换到对应的显示通道。

§5.1.3 操作

在实时监控画面下，点击鼠标右键，弹出快捷菜单，选择“云台控制”，或者按“PTZ”键也可进入该控制画面：（图 5-1、图 5-2）



图 5-1

- **【云台】** 鼠标移动到当前画面上、下、左、右位置，屏幕自动出现相应方向的箭头提示，按住鼠标即可进行对应方位控制。通过面板或遥控器的←↑↓按键也可以进行控制。
- **【速度】** 通过滑块调节云台的转动步长，主要用于控制方向操作，步长越大云台转动速度越快。
- **【-光圈+】** 光圈大小调节。
- **【-聚焦+】** 细微调节焦距。

硬盘录像机使用手册

- **【-变焦+】** 镜头拉近拉远，在当前画面使用鼠标滚轮也可以进行变焦控制。

提示：使用 **MODE** 键可以切换光圈、聚焦、变焦控制模式。**LENS+**、**LENS-**键进行控制。

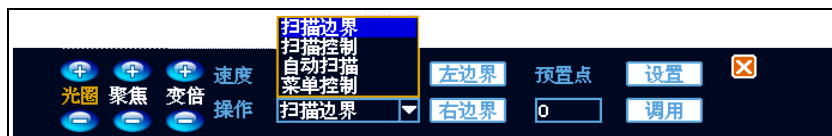


图 5-2

- **【操作】<扫描边界>** 移动控制球机到某一点，设定左边界，水平移动到另外一点，设定右边界。
 - **<自动扫描>** 开启后，可控制球机在左右边界自动扫描。
 - **<巡航控制>** 开启后，按照“巡航设置”所记录的轨迹，自动控制球机转动。
- ★注意：操作功能需要前端设备支持，并且与协议匹配。
- **【辅助】** 输入需要控制的辅助输出号，点击“打开”或“关闭”按钮。
- **【预置点】** 将摄像机调整好方向和角度，输入相应的预置点号并点击“设置”按钮，就设定了该画面的预置点号。
 - 输入预置点号并点击“调用”按钮，摄像机将自动转到该预置点对应的位置。

§5.2 视频控制

在实时监控画面下，点击鼠标右键，弹出快捷菜单，选择**【视频调节】**。（图 5-3）

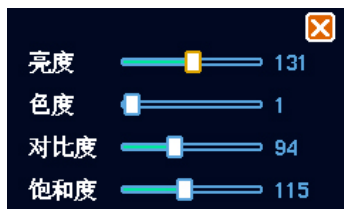


图 5-3

对当前画面的亮度、色度、对比度及饱和度进行调节，使用鼠标滚轮或←→键时可以进行精细调整。

§5.3 声音监听

在实时监控画面下，可以监听现场声音。在需要监听的通道画面上点击鼠标右键，弹出快捷菜单，选择“开启监听”。如果该通道监听已经开启，选择菜单为**【关闭监听】**。

§5.4 报警控制

§5.4.1 报警控制

【主菜单】 → **【报警控制】**。（图 5-4）

硬盘录像机使用手册

- **【自动布防】** 按照报警设置的计划定时布防、撤防。
- **【手动布防】** 优先级最高，按下手动布防后，对应的通道全部处于布防状态。
- **【报警撤防】** 撤除布防状态，不对报警输入作出反应。
- **【允许输出】** 报警产生时是否允许对应的报警输出。

[全] 可以选择全部通道；

设置报警输出端口，白色覆盖意为选中；按确定按钮保存退出，按取消按钮取消保存退出。



图 5-4

§5.4.2 报警清除




在实时监控画面下，点击鼠标右键，弹出快捷菜单，选择“清除报警”，出现下图（图 5-5）



图 5-5

点击“清除”按钮停止当前的报警录像和报警输出，但并不撤防，可再次触发报警。

图标说明：

-  表示所有报警输入通道都处于撤防状态。
-  表示有一个或多个报警通道处于布防状态。
-  表示有一个或多个报警输入触发报警。点击该图标即弹出“报警清除”窗口，可以查看具体的报警信息。

硬盘录像机使用手册

第六章 系统设置

【主菜单】→【系统设置】。(图 6-1)

系统设置包括：【常规设置】、【编码设置】、【录像设置】、【云台设置】、【网络设置】、【报警设置】、【视频检测】、【本地显示】。

提示：系统设置必须由拥有该权限的用户进入。



图 6-1

§6.1 常规设置

【主菜单】→【系统设置】→【常规设置】。(图 6-2)

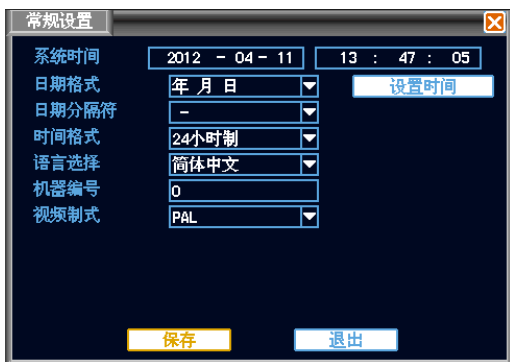


图 6-2

- **【系统时间】** 用于修改录像机当前的系统日期和时间；修改完毕，点击右边的“设置时间”按钮进行保存。
- **【日期格式】** 选择日期显示的格式包括年月日、月日年、日月年等。
- **【日期分隔符】** 有三种选择：“-” “/” “.”，如选择“.”，则系统时间将显示为：2009.02.25。
- **【时间格式】** 包括 24 小时制和 12 小时制。

硬盘录像机使用手册

- **【语言选择】** 提供显示语言动态选择。
- **【机器编号】** 用于一个遥控器遥控多个硬盘录像机的场合，只有在遥控器上的地址与硬盘录像机编号相同才能进行遥控操作。
- **【视频制式】** 提供 PAL、NTSC 两种制式选择，修改视频制式后必须重新启动系统才能生效。

提示：设置时必须停止当前所有的录像。

§6.2 编码设置

【主菜单】→【系统设置】→【编码设置】。(图 6-3)



图 6-3

- **【通道】** 选择需要配置的通道，“全部”表示设置所有通道。
- **【编码类型】** 选择“视频”只记录视频图像，选择“视音频”则同步记录视频和音频。
- **【编码大小】** CIF HD1 D1（只对全功能机型）。
- **【码流控制】** 包括固定码率，动态码率。
- **【编码质量】** 6 档画质，分为：最好 - 很好 - 好 - 中 - 较差 - 差。
- **【码率】** 编码码率选择，码率越高录像质量越好，需要占用的硬盘存储空间也越大。
- **【帧率】** 1~25 帧/秒（PAL）或 1~30 帧/秒（NTSC）连续可调。
- **【时间叠加】、【字符叠加】** 每个通道都可以叠加时间和通道标题，选中表示把时间和通道叠加到录像视频。单击设置按钮可以设置时间标题和通道标题在视频图像上叠加的位置，拖动时间标题或通道标题至合适的位置即可。回放录像文件时，画面上将显示录像的时间及通道信。
- **【复制当前设置到以下通道】** 用户对该通道的设置可以复制到其他通道，实现相同编码设置。

提示：当码流控制设为动态码率后，【码率】中的设置值表示码率上限。

§6.3 录像设置

【主菜单】→【系统设置】→【录像设置】。(图 6-4)

硬盘录像机默认录像计划是 24 小时连续录像。可根据需求进行定时的录像设置，即对录像在定时的时间段内按照指定的类型录像。

硬盘录像机使用手册

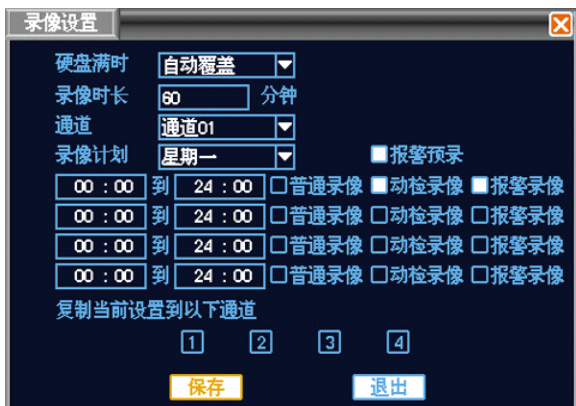


图 6-4

包括对普通录像、动检录像、报警录像的时间段设置。

- **【硬盘满时】** 当录像硬盘满时系统如何处理，“自动覆盖”表示系统将覆盖最早的录像文件继续录像，“停止录像”表示系统停止当前录像。
- **【录像时长】** 表示自动生成录像文件的时间间隔，设置范围 5-120 分钟。
- **【通道】/【录像计划】** 下拉菜单。选择相应的通道号/星期进行设置，“全部”表示设置所有通道。
- **【报警预录】** 可记录报警发生前约 5 秒录像。
- **【时间段】** 表示当前通道在该段时间内录像方式，有四个时间段可供用户设置。同一种录像方式在不同时间段设置的时间允许重复，时间设置范围为 00:00—24:00。每个通道参数设置完毕后请按保存键做保存确认。
- **【普通录像】【动检录像】【报警录像】** 设置该时间段内录像方式，可以单选或多选。
- **【复制当前设置到以下通道】** 用户对该通道的设置可以复制到其他通道，实现相同录像设置。

提示：用户必须对每个通道设置完成后分别保存。

§6.4 云台设置

【主菜单】→【系统设置】→【云台设置】。(图 6-5)

硬盘录像机使用手册



图 6-5

- **【通道】** 选择球机摄像头接入的通道，“全部”表示设置所有通道。
- **【解码器地址】** 设置为相应的球机地址，数字范围 0-255。
★注意：此处的地址务必与球机的地址相一致，否则无法控制球机。
- **【协议类型】** 选择相应的控制协议：Pelco_P、Pelco_D，默认为 Pelco_D。
- **【波特率】** 选择相应球机所用的波特率，可对相应通道的云台及摄像机进行控制，范围 1200-115200，默认为 9600。
- **【数据位】** 范围 5-8，默认为 8。
- **【停止位】** 1、2，默认为 1。
- **【校验】** 无、奇校验、偶校验，默认为无。
- **【流控】** 无、Xon/Xoff、硬件，默认为无。
- **【复制当前设置到以下通道】** 用户对该通道的设置可以复制到其他通道，实现相同云台设置。
★注意：云台参数设置每个通道需要在设置完成后单独进行保存。

§6.5 网络设置

【主菜单】→【系统设置】→【网络设置】。(图 6-6)

硬盘录像机使用手册

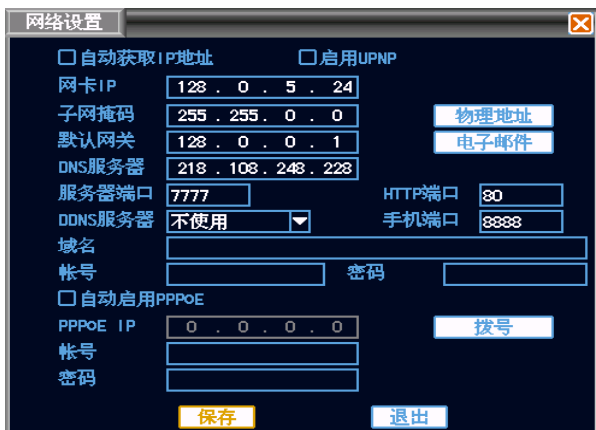


图 6-6

- > **【网卡 IP】** 按数字键或软键盘更改 IP 地址参数值（IP 地址设置只能在此项设置中完成）。
- > **【子网掩码】** 设置 IP 网络掩码地址。

物理地址 查看网卡的物理地址，数字为十六进制。（图 6-7）



图 6-7

- > **【电子邮件设置】** 如图 6-8 所示：邮件服务器：smtp.163.com 如 1 6 3 邮件服务器

发件人地址：发件人邮箱地址（如 abcd@163.com） 如 1 6 3 邮件地址

发件人用户名：abc 发件人用户名和邮件地址对应

发件人密码：xxx 自己的邮箱密码

确认密码：xxx 确认自己的邮箱密码

收件人地址：cbad@163.com 收件人邮箱

启用电子邮件是说明在报警发生时启用电子邮件。

邮件测试按钮可以发送一份测试邮件到收件人邮箱。

注意：你的发件人邮箱必须支持 *smtp*。

硬盘录像机使用手册

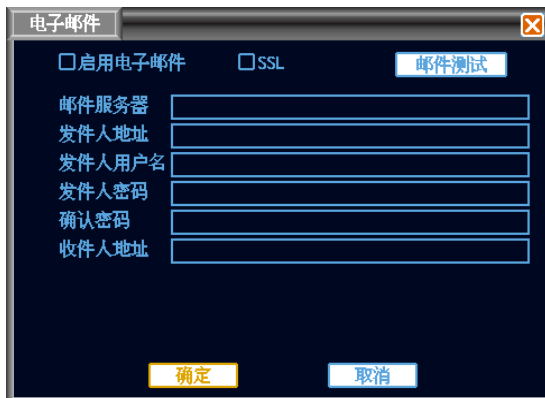


图 6-8

- **【默认网关】** 设置网关 IP 地址。
- **【DNS 服务器】** 设置 DNS 服务器 IP 地址。
- **【服务器端口】** 默认使用 7777，可根据用户实际需要设置端口，重启系统方可生效。
- **【HTTP 端口】** 一般默认为 80，修改后重启系统方可生效。如果端口号修改，则访问时必须显式指定 http 端口(如 http://192.168.0.100:6666)。
- **【启用 DDNS】** 通过动态域名解析服务器。支持希网的 3322 免费动态域名解析 (<http://www.3322.org> 注册帐号)。
- **【自动启用 PPPoE】** 输入 ISP (Internet 服务提供商) 提供的 PPPoE 用户名和密码，点“拨号”即可开始连接。连接成功后，“PPPoE IP”将自动显示获得的广域网的动态 IP 地址。选择“自动启用 PPPoE”时硬盘录像机开机将自动尝试连接 PPPoE。

提示：PPPoE 拨号成功后，根据【PPPoE IP】上显示的 IP 地址，用户可以远程访问硬盘录像机。局域网内通过网卡 IP 访问。

§6.6 报警设置

【主菜单】→【系统设置】→【报警设置】。(图 6-8)

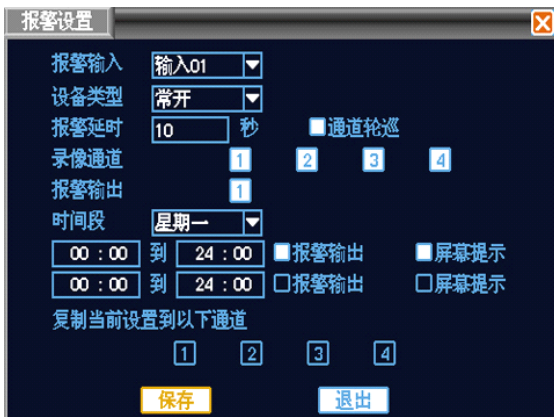


图 6-8

硬盘录像机使用手册

- **【报警输入】** 选择相应的报警通道号，“全部”表示设置所有通道。
- **【设备类型】** 报警输入常开/常闭类型选择（电压输出方式）。
- **【报警延时】** 设置相应的延时时间（5-255 秒），当外部报警撤销后，系统自动延时相应时间，再关闭报警和联动输出。
- **【通道轮巡】** 报警信号发生时对选择进行录像的通道进行单画面轮巡显示，轮巡设置时间在【系统设置】【输出模式】中设置。
- **【录像通道】** 选择所需的录像通道（可复选），发生报警时，系统处于“自动录像”模式时（录像模式参见“3.4.1 通道录像”），且“录像设置”中“报警录像”处于有效时间段内（详见“6.3 录像设置”），系统将启动报警录像。
- **【报警输出】** 发生报警时联动报警输出。
- **【时间段】** 以星期为单位设置报警输出时间段，表示在相应的时间段内允许报警输出或屏幕提示。
- **【报警输出】** 在选择时间段内，发生报警时可联动相应报警输出设备。
- **【屏幕提示】** 在选择时间段内，发生报警时屏幕提示相应信息。
- **【复制当前设置到以下通道】** 用户对该通道的设置可以复制到其他通道，实现相同报警设置。

★注意：用户需要对每个通道设置完成后分别保存。

§6.7 视频检测

【主菜单】→【系统设置】→【视频检测】。（图 6-9）

说明：

- 1) 在进行检测类型切换时，视频丢失域和灵敏度的设置。
- 2) 通道检测到视频变化时，通道画面将显示动态检测、视频丢失及视频遮挡标志。
- 3) 用鼠标直接进行拖动选择动态检测区域，按住鼠标左键向右下方拖动时设置检测区域，按住鼠标右键向右下方拖动时清除检测区域，要保存当前的动态检测区域，请退出区域设置后在视频检测菜单中点“保存”按钮。

§6.7.1 动态检测

通过分析视频图像，当系统检测到有达到预设灵敏度的移动信号出现时，即开启运动检测报警。（图 6-9）

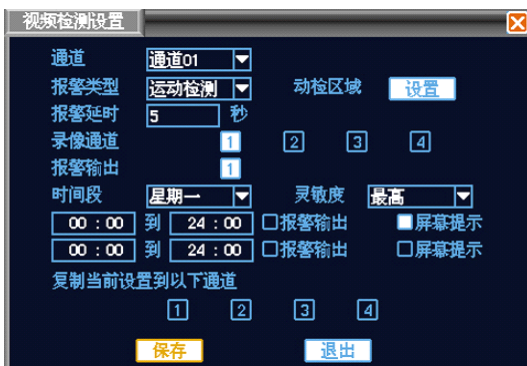


图 6-9

- **【通道】** 选择要设置动态检测区域的通道，“全部”表示设置所有通道。
- **【报警类型】** 选择检测设置类型：运动检测。

硬盘录像机使用手册

- **【报警延时】** 设置报警的延时时间（5-255 秒），当视频丢失报警结束后，系统自动延时相应时间，再关闭录像和联动输出。
- **【录像通道】** 选择所需的录像通道（可复选），发生视频动态检测时，系统处于“自动录像”模式时（录像模式参见“3.4.1 通道录像”），且“录像设置”中“动检录像”处于有效时间段内（详见“6.3 录像设置”），系统将启动动检录像。
- **【报警输出】** 发生动态检测时启动相应的报警联动输出。
- **【时间段】** 以星期为单位设置报警输出时间段，表示在相应的时间段内允许报警输出或屏幕提示。
- **【灵敏度】** 可设置为：最高、较高、一般、低、较低。
- **【报警输出】** 在选择时间段内，发生动态检测报警时可联动相应报警输出设备。
- **【屏幕提示】** 在选择时间段内，发生动态检测报警时屏幕提示相应信息。
- **【复制当前设置到以下通道】** 设置录像状态后，点击复制到其他通道，用户对某通道的设置可以复制到其他通道，实现相同动检设置。
- **【动检区域】** 点击 **设置** 进入。设置区域分为 192（16X12）个区域。

绿色区域为动态检测设防区，白色区域为不设防区。按住鼠标左键向右下方拖动时设置检测区域，按住鼠标右键向右下方拖动时清除检测区域。退出动态检测区域设置后必须按下保存才是真正保存了刚才所做的动态检测区域设置。（图 6-10）

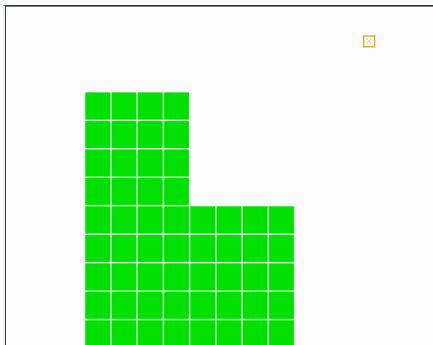


图 6-10

★注意：复制参数时，只复制当前检测类型的参数设置，复制动态检测参数时不包括检测区域

§6.7.2 视频丢失

当视频图像不存在或中断时，系统可根据设置进行相应处理。（图 6-11）

硬盘录像机使用手册

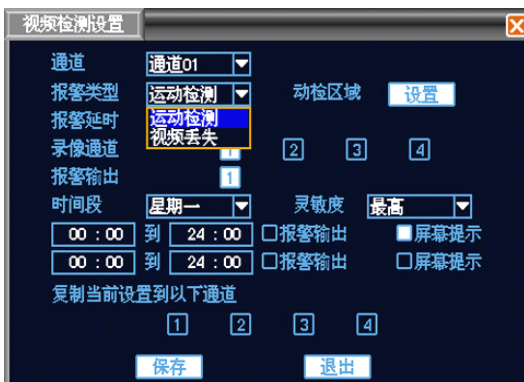


图 6-11

- **【通道】** 选择要设置视频丢失检测的通道，“全部”表示设置所有通道。
- **【报警类型】** 选择检测设置类型：视频丢失。
- **【录像通道】** 表示视频丢失发生时需要录像的通道。
- **【报警延时】** 设置报警的延时时间（5-255 秒），当视频丢失报警结束后，系统自动延时相应时间，再关闭录像和联动输出。
- **【报警输出】** 发生视频丢失时启动相应的报警联动输出。
- **【时间段】** 以星期为单位设置报警输出时间段，表示在相应的时间段内允许报警输出或屏幕提示。
- **【报警输出】** 在选择时间段内，发生动态检测报警时可联动相应报警输出设备。
- **【屏幕提示】** 在选择时间段内，发生动态检测报警时屏幕提示相应信息。
- **【复制当前设置到以下通道】** 用户对该通道的设置可以复制到其他通道，实现相同视频丢失报警设置。

§6.7.3 视频制式检测

在系统启动之前，接上一种制式的摄像头，然后上电，在启动的过程中就会对所接摄像头进行检测，然后调整系统中视频的制式

§6.8 本地显示

【主菜单】→【系统设置】→【本地显示】。（图 6-13）

硬盘录像机使用手册

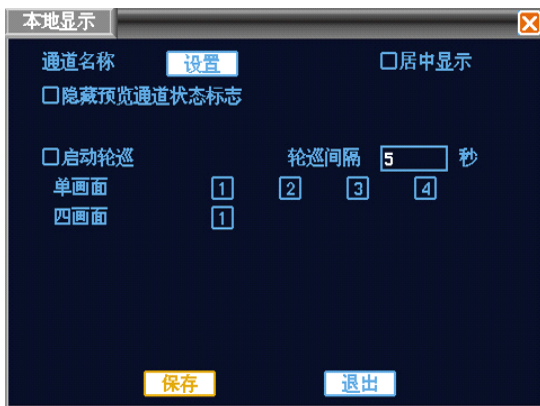


图 6-13

- **【通道名称】** 点击通道名称修改按钮，进入通道名称菜单，可修改各通道的名称。
- **【启动轮巡】** 开启通道轮巡功能，退出菜单后，在预览画面下各画面轮流显示。
- **【轮巡间隔】** 设置轮巡时间，轮巡的间隔时间 5-120s，轮巡的画面包括单画面、四画面、九画面、十六画面。单画面一栏的选框表示轮巡的通道，四画面一栏的选框表示轮巡页面（1，2，3，4 通道为第一页，5，6，7，8 通道为第二页，），九画面的选框表示轮巡页面上显示 9 个通道的画面，轮巡顺序依次为单画面、四画面、九画面的所有选择项。

§6.9 3G 功能

选择（图 6-14）中的“3G 拨号”选项。



图 6-14

3G 拨号主要有自动和手动两种拨号方式，以下分别进行介绍。

1. 自动启用 3G 拨号

图 6-15 所示界面下，用户选择自动启用 3G 拨号，在各菜单栏中根据 3G 卡在网点的以及 3G 说明书填写相关运营商、接入点、拨号电话。

硬盘录像机使用手册

账号、密码等信息（有些运营商选中后，其它信息已填入相关选框中，就不必再进行填写，可直接保存），如图 3 所示。然后直接点击保存。当 DVR 启动检测到相应 3G 信号时，系统会自动进行拨号连接：

2. 手动设置 3G 拨号

图 6-16 所示界面下，在各菜单栏中填入相关信息，操作步骤与自动启用拨号相同，然后点击保存，成功保存后手动点击拨号进行连接（DVR 重启后 3G 相关信息仍保存，但需要重新点击“拨号”）。

上述两种方式下，如要拨号成功，不管是自动还是手动，首先应确认使用的 3G 卡是否可用。

有了 3G 信号，如果拨号成功，相应菜单栏会显示正确的 IP 地址；如果拨号失败，系统会跳出一个窗口提示错误信息。

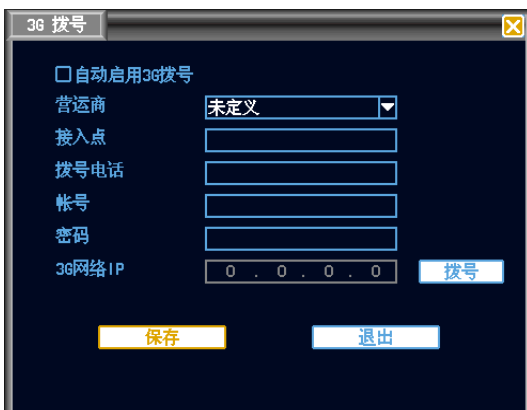


图 6-15



图 6-16

硬盘录像机使用手册

第七章 系统管理

【主菜单】→【高级选项】，显示子菜单，包括：用户帐号、异常处理、系统维护、输出调节、恢复默认。（图 7-1）



图 7-1

§7.1 用户帐号

【主菜单】→【高级选项】→【用户帐号】。（图 7-2）



图 7-2

用户名字符长度最多为 8 个字节，忽略首尾空格。可以是字母、数字或其他符号。

用户数量最多 12 个，用户名不能重复，admin 用户可修改每个用户的密码及权限，其他用户只能修改自己的密码，查看自己的权限。

硬盘录像机使用手册

修改密码：选择需要修改的帐号，输入当前用户密码，并输入该帐号新的密码及确认密码。按保存按钮进行密码修改。密码可设置为 0~8 位。（图 7-3、图 7-4）

★注意：当前用户密码是指用户进入菜单登录的密码，admin 用户可以用自己的密码修改其他用户密码。



图 7-3



图 7-4

【增加用户】：增加新用户及设置用户的控制权限。进入增加用户的菜单界面，依次输入用户名，用户密码及确认密码（两次输入的密码必须相同），并在“权限控制”列表内为该用户配置合适的权限。“允许重复登录”表示该帐号可被同时使用，多个用户可以同时使用该帐号登录系统。（图 7-5）



图 7-5

系统默认存在 admin,usrer,default 三个用户，这三个用户无法被删除。admin 属于高权限用户，可进行所有操作，而 default 的用户出厂默认属于低权限用户，默认仅有监视权限。当没有用户登录或当前用户注销时，系统即自动用此帐号登录。用户可通过修改此帐号权限完成一些不用登录就可以执行的操作。

§7.2 异常处理

【主菜单】→【高级选项】→【异常处理】。（图 7-6）

硬盘录像机使用手册



图 7-6

- **【异常类型】** 选择异常的情况，硬盘满、硬盘错误、网络断开。
- **【蜂鸣器报警】** 当出现异常情况时，是否允许蜂鸣器提示。
- **【报警输出】** 出现异常时，启动相应的报警联动输出。

提示：通过系统日志可以查看异常详细信息记录。

§7.3 系统维护

【主菜单】→【高级选项】→【系统维护】。(图 7-7)

点击 **开始升级**，系统开始自动检测升级文件。



图 7-7

硬盘录像机使用手册

§7.4 输出调节

【主菜单】→【高级选项】→【输出调节】。(图 7-8)

调节 VGA 输出的区域, 亮度色度, 以及分辨率。



图 7-8

提示: “恢复默认”选择“本地显示”可以恢复输出调节参数到出厂设置。

§7.5 恢复默认

【主菜单】→【高级选项】→【恢复默认】。(图 7-9)

系统恢复到出厂时的默认配置状态, 可根据菜单上的选项选择恢复对应的设置。

提示: 菜单颜色、语言、时间日期格式、视频制式、IP 地址、用户帐号等不会被恢复。

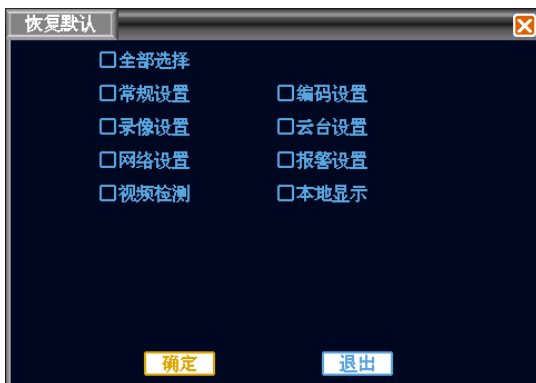


图 7-9

硬盘录像机使用手册

第八章 远程网络控制与管理

§8.1 远程访问设置

§8.1.1 网络安全级别设置

控件安装前，请设置网络安全级别，具体操作如下：

- (1) 打开 IE 浏览器，选择“工具”菜单的“Internet 选项...”。
- (2) 在出现的对话框中选择“安全”标签。(图 8-1)



图 8-1

- (3) 点击“自定义级别”，进入安全设置。(图 8-2)

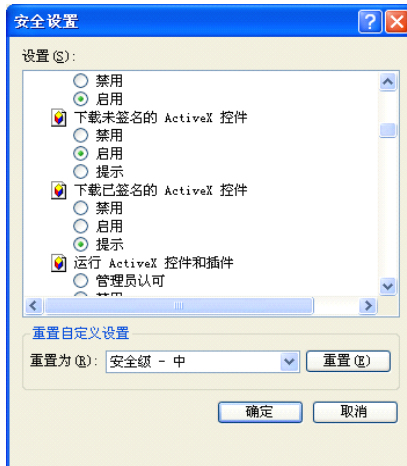


图 8-2

硬盘录像机使用手册

设置 ActiveX 控件和插件

ActiveX 控件自动提示

对标记为可安全执行脚本的 ActiveX 控件执行脚本

对没有标记为安全的 ActiveX 控件进行初始化和脚本运行

二进制和脚本行为

下载未签名的 ActiveX 控件

下载已签名的 ActiveX 控件

运行 ActiveX 控件和插件

将以上类目“启用”，这非常重要。

提示：安装控件前，请关闭防火墙和杀毒软件。

§8.1.2 连接设置

硬盘录像机的远程访问需要通过网络进行，局域网连接时，客户端电脑的 IP 地址必须和硬盘录像机处于同一网段，在广域网连接时，可以通过 IP 地址或动态域名进行连接，此时只需要保证双方都可以访问公网就可以了。下面主要介绍局域网的连接设置方法。

第一步：鼠标右键点击“网上邻居”，在弹出的菜单中，点击“属性”，打开“网络连接”。

第二步：双击打开“本地连接”。（图 8-3）



图 8-3

第三步：点击“属性”。（图 8-4）

硬盘录像机使用手册

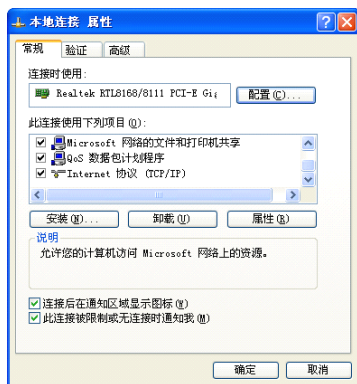


图 8-4

第四步：双击“Internet 协议（TCP/IP）”。（图 8-5）

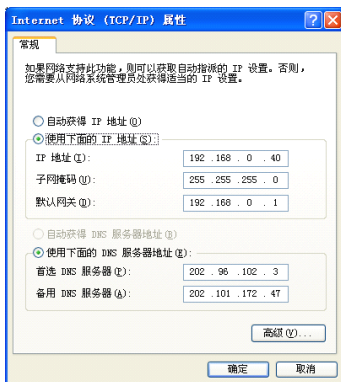


图 8-5

第五步：查看 PC 上的 IP 地址、子网掩码、默认网关。（图 8-5 中各参数视具体用户使用情况而不同）

第六步：设置硬盘录像机的对应 IP 地址、子网掩码、默认网关（参见 6.5 网络设置一节）。其中硬盘录像机的子网掩码、默认网关与 PC 相同，IP 地址必须保证处于同一网段，但不能与已经使用的 IP 地址相同，否则将造成 IP 地址冲突。以上图为例，IP 地址应为：192.168.0.X，其中 X 不能为 40 或 1（包括其他正在使用的 IP 地址），且不能超过 255，子网掩码为 255.255.255.0，网关为 192.168.0.1。

§8.1.3 控件下载安装

完成上述设置后，打开 IE 浏览器，输入 <http://192.168.0.X>（192.168.0.X 为硬盘录像机网络设置中设定的 IP 地址）并确认，如果更改过硬盘录像机网络设置的 http 端口，还必须添上冒号+端口号（假设现在的端口号为 P），如 <http://192.168.0.X:P> 才能正确访问，之后请选择“安装 ActiveX 控件”，网络自动下载并安装控件（图 8-6）。

硬盘录像机使用手册

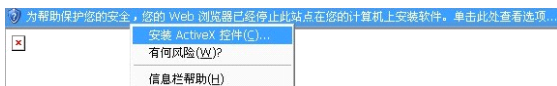


图 8-6

如果硬盘录像机的控件有新版本可用，IE 浏览器将自动提示是否更新。更新控件时请确保客户端控件未处于使用状态，否则更新会失败。

§8.2 远程连接

§8.2.1 连接

下载控件或者安装客户端完成后，控件运行后自动弹出登陆面板。（图 8-7）



图 8-7

- **【登录模式】** 提供两种登陆方式
按 IP 地址登录：填写 IP 地址，输入地址必须与 DVR 网络设置的 IP 地址一致；
按域名登录：填写主机网络设置中设置的 DDNS 域名或通过路由器映射的域名，“验证域名”可以确认该域名是否有效；
 - **【端口号】** 输入端口号必须与网络设置的端口号一致；
 - **【用户名/密码】** 默认用户名为 admin；
 - **【当登录服务器自动预览所有通道】** 成功登录服务器后，自动开启所有通道视频（通过广域网连接时，尽量不要启用）；
 - **【从窗口 X 开始预览】** 从控件的哪个窗口开始显示预览图像；
 - **【当成功登陆或登出服务器后，自动退出对话框】** 成功登录服务器后，自动关闭登录窗口；
- 删除** 选择对应的主机，可将其删除；
- **【主机别名】** 自行设定主机别名，点击**保存**，以使用户进行管理；

输入相应参数后，选择**登录**。（图 8-8）

如登录失败，则弹出如图提示，请检查 IP 地址、端口号、用户名、密码。（图 8-8）

硬盘录像机使用手册



图 8-8

登陆成功后，显示如下（图 8-9）



图 8-9

§8.2.2 多服务器登录

点击屏幕右侧按钮“登陆”，可以同时登录其他服务器。

§8.2.3 通道关联菜单

在预览窗口点击右键，弹出通道关联菜单。（图 8-10）

硬盘录像机使用手册

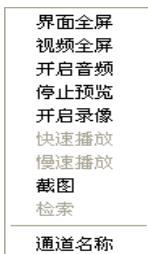


图 8-10

- **【界面全屏】** 将整个控制界面放大为全屏显示。
- **【视频全屏】** 隐藏控制条，将视频显示窗口放大为全屏显示。
- **【开启音频】** 打开对应预览通道的声音监听。
- **【停止预览】** 停止当前通道预览。
- **【开启录像】** 保存实时预览到本机。
- **【快速播放】** 播放状态下，加快播放速度。
- **【慢速播放】** 播放状态下，降低播放速度。
- **【截图】** 截取当前窗口的视频图像保存到本机。
- **【检索】** 检索录像文件，包括本地检索和远程检索。
- **【通道名称】** 设置硬盘录像机对应通道的名称，预览和录像叠加的通道名称也将改变。

§8.3 控制

点击屏幕右侧远程控制菜单“控制”，出现服务器选择对话框。（图 8-11）



图 8-11

选择需要控制的服务器，进入状态控制。

§8.3.1 一般

重启服务器 控制重启主机。

硬盘录像机使用手册

关闭服务器 控制关闭主机。

远程升级 打开本地升级程序，将对进行升级，升级文件必须已经准备好。



图 8-12

§8.3.2 视频

远程调节视频的亮度、色度、对比度、饱和度参数，以达到最佳视频效果。(图 8-13)

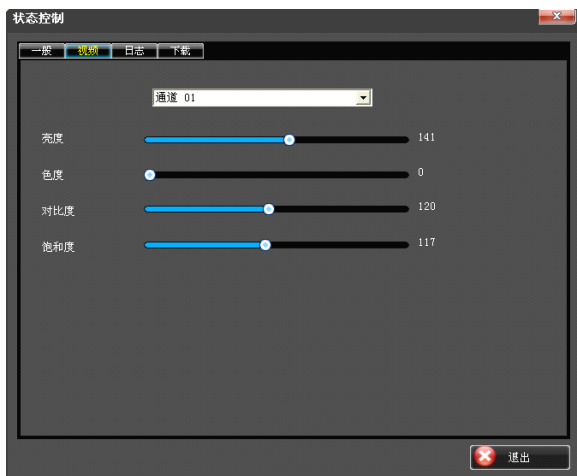


图 8-13

硬盘录像机使用手册

§8.3.3 日志

用户可以远程查看硬盘录像机的日志。(图 8-15)



图 8-15

- **【开始时间】/【结束时间】** 选择相应时间段
- **【日志类型】** 可选择所有日志、系统日志、配置日志、数据日志、报警日志、录像日志、用户管理

§8.3.4 下载

用户可以远程下载硬盘录像机上的文件保存到本地进行备份或播放。(图 8-16)

硬盘录像机使用手册



图 8-16

- > **【通道】** 选择需要检索的通道
- > **【录像类型】** 所有录像、普通录像、报警录像、动检录像
- > **【开始时间】/【结束时间】** 选择相应时间段

§8.4 设置

提示：选择**【保存】**，将对当前设置进行保存。选择**【保存所有】**，将对所有设置进行保存。

点击右侧“设置”，进入设置面板。（图 8-17）

硬盘录像机使用手册



图 8-17

§8.4.1 本地设置

- > **【普通设置】** 界面语言：中文、英文
调整 WINDOWS COLOR：RGB 色标参数设置
 启动心跳机制：网络连接状态实时探测
- > **【录像设置】** 目录：选择本地录像存储位置
磁盘保留空间：录像不会使用这部分空间
自动分割周期：设置范围 5-120 分钟
 当磁盘满时自动覆盖：可复选
- > **【图片设置】** 目录：选择本地图片存储位置
磁盘保留空间：图片存储不会使用这部分空间
- > **【下载设置】** 目录：选择下载文件的存储位置
磁盘保留空间：下载文件不会使用这部分空间
- > **【流传输设置】** 协议：UDP、TCP 可选，一般局域网选择 UDP，广域网选择 TCP。
性能：网络数据接收缓冲深度，视网络状况进行设置。实时性越好缓冲越小，流畅度越好缓冲越大，一般局域网选择“实时性最好”，广域网选择“实时性较好”或“兼顾实时性和流畅度”。

硬盘录像机使用手册

§8.4.2 普通设置、编码设置、录像设置、报警设置、云台设置、运动检测、视频丢失、遮挡报警

请参考“第六章 系统设置”的有关内容。

§8.5 工具栏说明



§8.5.1 实时预览控制

成功登录服务器后，用户可以实时远程预览硬盘录像机上的图像。选择一个未使用的窗口并点“开始”按钮，系统将弹出通道连接选择框。加亮的通道表示当前已经处于预览状态。点“录像”按钮可以保存实时预览的视频到本机指定的录像目录。点“停止”按钮可以停止该窗口的预览。



图 8-18

§8.5.2 录像回放

用户可以回放本地录像文件，也可以远程回放硬盘录像机上的文件。点“停止”退出文件播放。



图 8-19

硬盘录像机使用手册

§8.6 其他操作

§8.6.1 云台及预置点控制

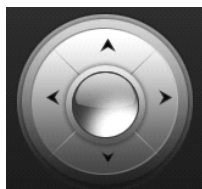


图 8-20

方向按钮分别控制云台向上、向下、向左、向右转动。点击中间按钮进行预置点设置和调用。

§8.6.2 镜头控制

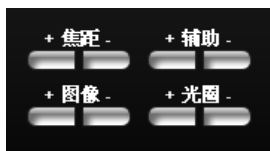


图 8-21

- **【+焦距-】** 镜头拉近拉远。
- **【+辅助-】** 辅助开关。
- **【+图像-】** 细微调节焦距。
- **【+光圈-】** 光圈大小调节。

§8.6.3 窗口浏览模式

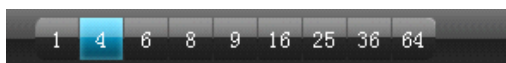


图 8-22

提供 8 种窗口模式切换：单画面、4 画面、6 画面、8 画面、9 画面、16 画面、25 画面、36 画面、64 画面

硬盘录像机使用手册

第九章 手机客户端的使用

手机客户端包括 Naway 和 Asee 这两种。

§9.1 Naway 手机客户端的使用

目前支持手机平台有塞班 (Symbian S60), 苹果 iPhone, Windows Mobile, Android, Blackberry。

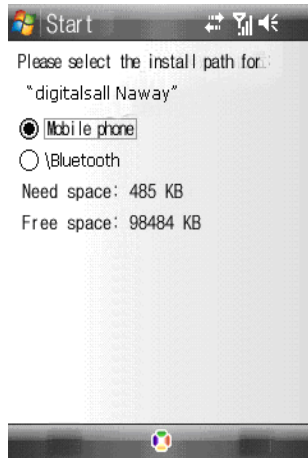
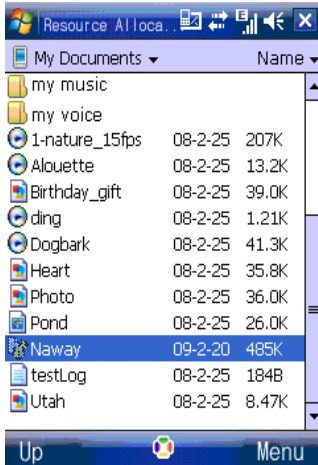
§9.1.1 DVR 端设置

进入到主菜单->系统设置->网络设置, 然后设置好服务器端的手机端口, 需要重启后生效。

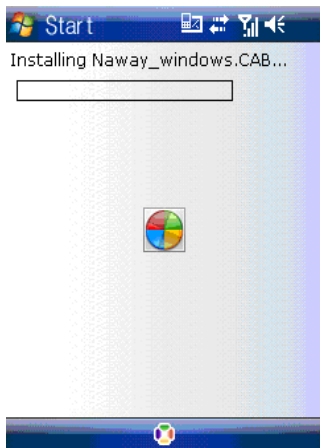
§9.1.2 WindowsMobile 操作系统

1) 软件安装

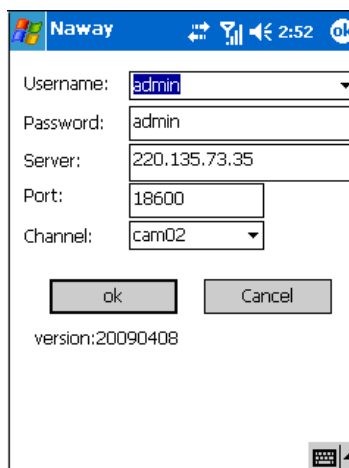
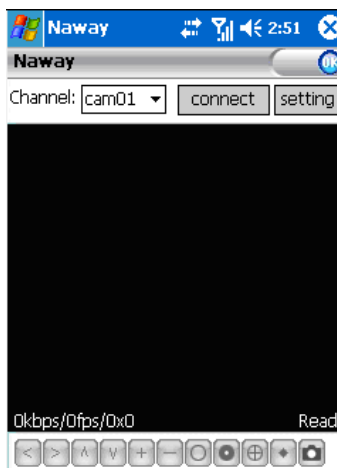
连接数据线, 拷贝光盘中, 或者下载到的 Naway.CAB 到手机中, 选中软件安装。



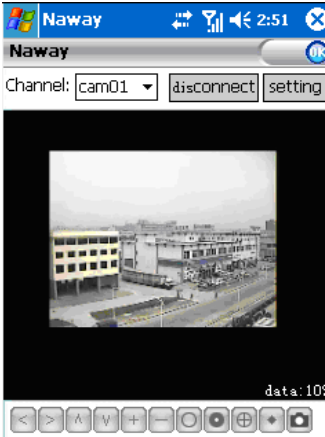
硬盘录像机使用手册



2) 打开软件，设置服务器。

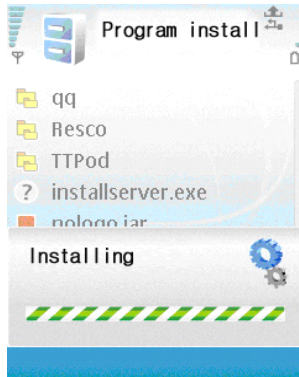
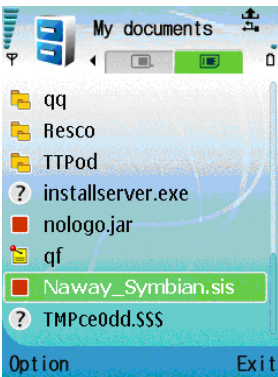


硬盘录像机使用手册

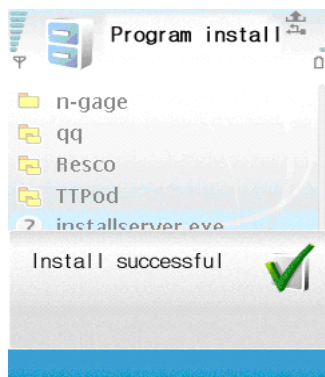
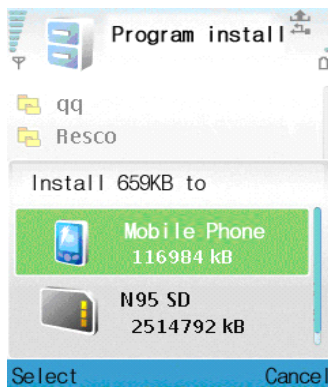
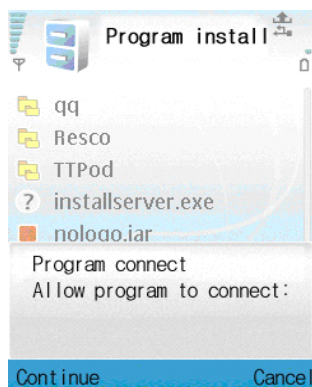


§9.1.3 Symbian 操作系统

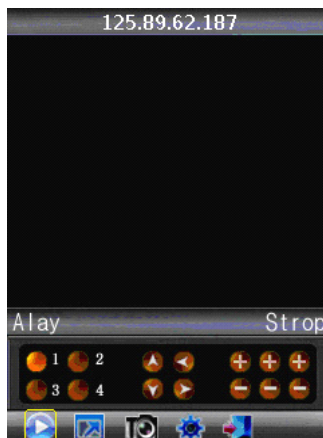
1) Symbian 操作系统现在支持三个平台，分别是Symbian S60 V3 竖屏， Symbian S60 V3 横屏， Symbian S60 V5。它们对应的手机各不相同，请选择正确的客户端拷贝到手机存储卡中，然后选中软件，点击安装（下面截图以 Symbian S60 V3 竖屏为例，其他安装方式相同。）



硬盘录像机使用手册



2) 进入软件，设置服务器。



硬盘录像机使用手册



注意：如遇到软件不能安装，请修改功能表-工具-打开程序管理，点击左键，选择“设置”，更改“软件安装：仅限已注册的程序”为“软件安装：全部”、“在线证书检查：关”。

§9.1.4 Android 操作系统

1) 程序安装

1. 装载SD 卡，把安装文件Naway-Android.apk 复制到SD 卡里。

2. 关闭USB,进入手机【设置】—【应用程序】—【APK 安装器】，即可找到安装文件，点击安装即可。

硬盘录像机使用手册



2) 软件运行

Naway 手机端主要包括：视频观看，切换通道，全屏放大，云台控制，调焦，手机抓拍，收藏及退出等功能。

安装完毕后，在应用程序中点击名为“Naway”的图标运行。

硬盘录像机使用手册



3) 软件设置

如第一次使用或需要进行参数更改，点击【设置】按钮进入参数设置。

收藏



收藏：

保存的记录，在这里可以找到：

用户名：

DVR 上【手机监控】设置的用户名字：

密码：

DVR 上【手机监控】设置的用户密码：

服务器：

DVR 的公网IP 地址或动态域名：

端口：

硬盘录像机使用手册

DVR 上【手机监控】设置的服务器端口：

通道数：

设置通道个数：

默认通道：

设置默认要进行视频监控的DVR 视频通道：

记录名称：

保存记录的名称：

①设置正确后点击【保存】，则该条记录被添加到收藏夹里。下次直接选择收藏夹里的该记录即可，不需要重新设置。

②设置正确后点击【设置】返回到上层主界面。

设置好保存之后，在主界面直接点击“连接”按钮，即可连接到服务器。在此界面中可以做切换通道，全屏放大，云台控制，调焦，手机抓拍，全屏播放等操作

§9.1.5 iPhone 操作系统

1) 程序安装

1.在iPhone 上打开“App Store”如图1 所示；2.点击“”后，在搜索栏输入“Naway”

后，点击“Search”如图2 所示；3.显示如图3 所示；4.点击图3 中的“免费”后，显示如图4 所示，点击图4 中的“安装”，出现如图5 所示的画面，在图5 中，输入您Apple 账户

的密码，然后点“好”，出现如图 6 所示的画面；

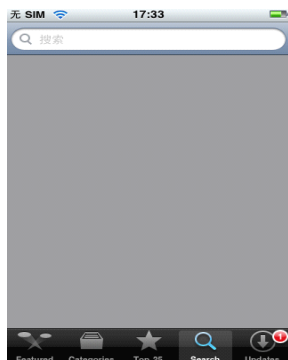


图 1

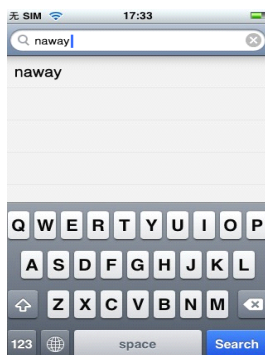


图 2

硬盘录像机使用手册



图3

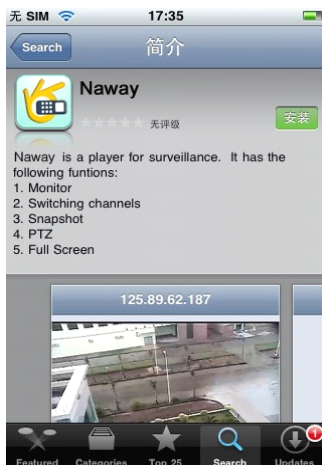


图4



图5



图6



5. 图6 中的“正在等待...”显示到“正在载入...”，表明，Naway 软件正在下载并进行自动安装，等待“正在安装...”中的进程条显示“”满时，则安装成功，

6. 安装完成，手机界面显示 Naway 图标，如图 7 所示：

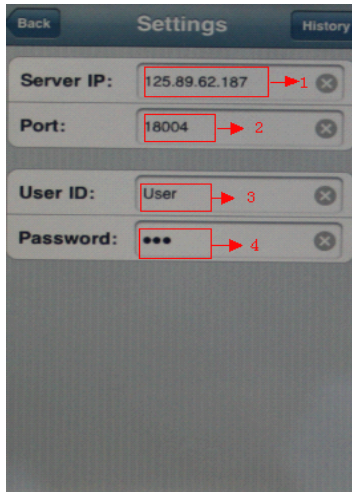
硬盘录像机使用手册



图 7

2) 软件使用

1、点击Naway 图标，打开软件，界面功能按键介绍如下：



①云台方向控制键(上下左右)

②云台镜头控制(区域放大+,区域缩小-),(聚焦增大+,聚焦减小-),(光圈大+,光圈减小-)

③监控通道选择.

硬盘录像机使用手册

④从左到右的按钮功能：暂停、快照、全屏模式、下一组监控选择和监控连接设置。

⑤退出，手机中间按键

备注：

常见问题及解决方法

1：连接不上服务器？

a:检查设置页面，服务器，端口，用户名，密码是否正确。

b:检查网络，查看手机是否连上了外网。

2：进入主界面后，无法操作云台？

a:检查一下通道是否有云台。

b:云台响应慢，需要等待一下。

3：自己手机是否可以支持，应该安装哪个软件？

a:查看手机说明书，或者网上查询手机型号的操作系统名称。

b:查看是不是以上4种操作系统的智能手机，如果是，选中合适软件安装。如果不是，则为不支持手机。

§9.2 Asee 手机客户端的使用

本部分主要对如何在Android、Blackberry、iPhone手机上安装、使用进行指导说明。

§9.2.1 手机客户端软件的获取

通过产品配备光盘中的光盘资料>中文>配套工具>手机监控 或者 从技术支持处获取手机监控客户端软件，各个型号对应的客户端软件如下：

1. Asee.apk: 安卓操作系统的智能手机监控客户端。

2. ASee.cod 和ASee.jsp: BlackBerry操作系统的智能手机监控客户端。

注意：

0 苹果手机系统(iOS)的手机客户端可直接在AppStore中搜索ASee+，进行在线安装。

0 安卓系统的手机客户端可直接在安卓市场中搜索ASee+，进行在线安装。

§9.2.2 主要功能

目前手机监控直连版程序主要功能如下：

1. 浏览实时视频功能，除黑莓外，支持四画面同时预览。

2. 云台控制功能（前端是可控球机）。

§9.2.3 Android 直连版使用说明

§9.2.3.1 必备条件

1) 支持1.5版本以上的Android系统

2) 支持软件版本：

0 海思新UI——1.0.1.8以上的软件版本

0 智源老UI——8.33以上软件版本

§ 9.2.3.2 安装及操作说明

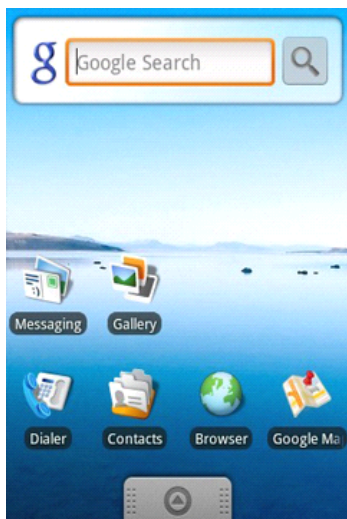
1) 安装

硬盘录像机使用手册

支持两种安装方式，用户可任意选择一种方式进行安装。

1. 在线安装


在google market上搜索Asee+ 进行在线安装

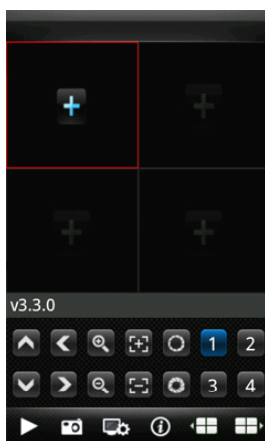


2. 通过数据线连接离线安装

将Asee.apk安装包通过数据线复制到Android手机上，在指定的目录下找到相应的apk，点击应用程序安装。（一般手机里都自带了apk安装器。如果没有，需先下载apk安装软件才能识别apk包）

注：安装完后在应用程序界面会出现Asee+程序图标，如上图

2) 点击  Asee+图标，运行程序后初始界面如下图



按钮对应功能如下表所示：

硬盘录像机使用手册

功能键	名称	功能详述
	播放	程序连接设备时，播放视频。
	抓拍	抓拍当前图像（抓图文件默认保存路径：默认的手机的照片目录下）。
	设置	设置DVR的IP地址或动态域名、端口、用户名、密码以及设备别名信息。
	信息	有关该软件的一些设备信息。
	上一组	可以选择上一组通道。
	下一组	可以选择下一组通道。
	选择通道	选择播放设备的某一通道的视频。与“下一组”配合可以实现八路、十六路通道切换。
	云台控制	实现云台上、下、左、右控制。
	云台变倍	实现云台拉近拉近。
	云台焦距	实现云台焦距加减。
	云台光圈	实现云台光圈加减。

3) 如首次使用或需要进行参数更改，请点击  设置按钮进入设备列表界面，如下图

硬盘录像机使用手册



1 设备列表界面，点击 **添加** 按钮，进入设备设置界面，如上图

注：

0 <设备别名>：设备别名便于区分多个设备。

0 <设备地址>：DVR公网IP地址、动态域名或者局域网IP（使用公网IP，端口需先映射；使用局域网IP，手机需开wifi）。

0 <端口>：DVR上设置的手机端口（默认8888）。

0 <用户名>：拥有手机浏览权限的用户名（默认admin）。

0 <密码>：DVR的手机端口(默认为空)。

0 <通道总数>：DVR实际的通道数目。

4) 设置完成，点击确定，进入到 **设备列表** 界面。如下图




注：

0 **返回**：返回按钮，返回手动预览图像界面。

硬盘录像机使用手册

0  : 通道显示按钮, 显示对应DVR, 默认的通道列表, 可任意选择某个通道进行图像预览。

0  : 信息编辑按钮, 点击该按钮, 进入设备设置界面, 编辑, 修改、删除设备信息。如上图

5) 设置完成, 选择通道进行预览, 预览模式分常规模式与全屏模式。

1.常规模式, 如下图



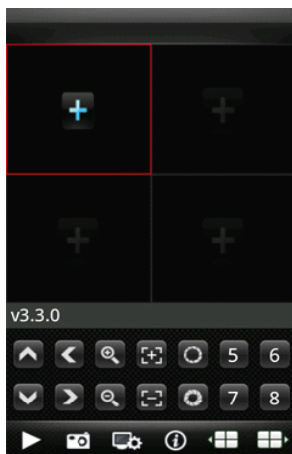
2.全屏模式, 手机横放自动切换为全屏模式, 如上图

6) 通道切换功能

在设备列表界面选中某个通道号, 程序会自动切换到预览界面并在预览界面打开对应通道的预览。程序默认显示1~4 通道下, 当点击预览界面



下一组按钮时, 通道号就会切换为5~8、8~12、12~16循环切换, 如下图



硬盘录像机使用手册

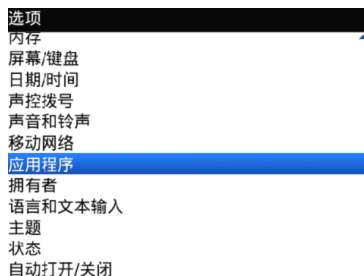
§9.2.4 Blackberry 直连版使用说明

§9.2.4.1 必备条件

- 1) 支持Blackberry系统 4.6版本以上，手机屏幕分辨率480*360和480*320的手机。黑莓8900、9000、9700、9630、9900等都支持
- 2) 支持软件版本：
 - a) 海思新UI——1.0.1.8以上的软件版本
 - b) 智源老UI——8.33以上软件版本


§9.2.4.2 安装及操作说明

- 1) 将ASee.cod 和ASee.jpj安装包通过桌面管理器装入Blackberry手机中，如下图



- 2) 点击手机桌面上的<选项>，进入上图

3) Asee权限设置

A. 点击“应用程序”找到  Asee:

B. 点击Asee图标，进入权限设置:

C. 点击“编辑权限”，将所有权限都设置为“允许”:

注意：有部分权限无法设置为“允许”(选项是灰色的，不可更改)，直接点击保存即可。

4) 进入初始界面

点击  Asee程序图标，运行程序后，先出现一个初始化的闪屏界面，再进入初始界面，如下图



硬盘录像机使用手册

注:

0 <设备标题>: 设备别名便于区分多个设备。

0 <设备地址>: DVR公网IP地址、动态域名或者局域网IP (使用公网IP, 端口需先映射; 使用局域网IP, 手机需开wifi)。

0 <端口>: DVR上设置的手机端口 (默认8888)。




0 <通道总数>: DVR实际的通道数目。

0 <用户名>: 拥有手机浏览权限的用户名 (默认admin)。

0 <密码>: DVR的手机端口(默认为空)。

0 <网络类型>: 选择你想要使用的网络类型。

0 <设置界面>按钮对应功能如表所示:

功能键	名称	功能详述
	登录	进入播放主界面, 程序连接设备并开始播放视频
	退出	退出程序
	设备列表	进入设备列表页面

5) 点击登录, 播放主界面, 如下图



主界面按钮对应功能如表所示:

功能键	名称	功能详述
	播放	程序连接设备并开始播放视频
	全屏	全屏播放
	抓拍	抓拍当前图像 (抓图文件保存到默认的手机的照片目录下)
	关于	关于信息

硬盘录像机使用手册

	下一组	可以选择下一组通道或云台控制
	选择通道	选择播放设备的某个通道视频，可选8个通道中的任意一个
	云台控制	云台实现向上控制
	云台控制	云台实现向下控制
	云台控制	云台实现向左控制
	云台控制	云台实现向右控制
	云台变倍	云台实现拉近
	云台变倍	云台实现拉远
	云台焦距	云台实现焦距放大
	云台焦距	云台实现焦距缩小
	云台光圈	云台实现光圈变大
	云台光圈	云台实现光圈减小

6) 退出应用程序

点击手机退出按键，退出程序，如下图



7) 设备列表界面编辑

硬盘录像机使用手册

1. 点击设备列表，进入设备列表界面，如上图

2. 点击菜单键，进入设备编辑界面，如下图



设备编辑界面对应菜单功能如表表 2-3

菜单名称	功能详述
设置为实时预览	程序连接设备并开始播放视频
新建设备	新建一条新的记录
编辑	编辑记录
删除	删除选中记录
删除所有记录	删除所有记录
关闭	关闭程序

§9.2.5 iPhone 直连版使用说明

§9.2.5.1 必备条件

1) 需要iOS 3.0或更高版本，包括iPhone、iPod touch等。

2) 支持软件版本：

0 海思新UI——1.0.1.8以上的软件版本

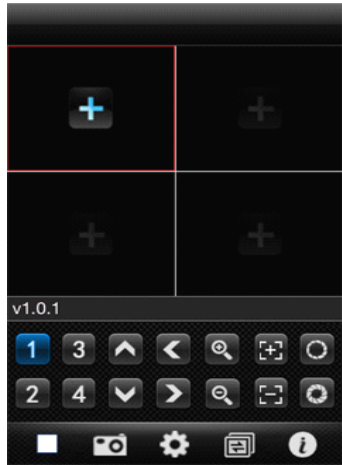
0 智源老UI——8.33以上软件版本


§ 9.2.5.2 安装及操作说明

1) 运行iPhone的App Store程序

iPhone切换到搜索标签页，在搜索栏中输入Asee+，找到对应的应用程序安装包，点击安装即可，安装完成在手机桌面上出现Asee+程序图标，如下图

硬盘录像机使用手册




2) 点击  ASee+程序图标，运行程序后初始界面,如上图


按钮对应功能如表

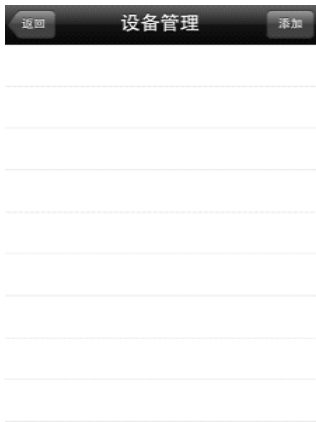
功能键	名称	功能详述
	停止播放	用于停止播放视频
	抓拍	抓拍当前图像（抓图文件默认保存路径：默认的手机的照片目录下）
	设置	设置DVR的IP地址或动态域名、端口、用户名、密码以及设备别名信息
	通道切换	用于通道切换通道号
	信息	有关该软件的一些设备信息
	选择通道	选择播放设备的某一通道的视频。与“下一组”配合可以实现1—4、4—8、8—16通道切换
	云台控制	实现云台上、下、左、右控制

硬盘录像机使用手册

	变倍	实现云台拉远拉近
	焦距	实现云台焦距加减
	光圈	实现云台光圈加减

3) 首次使用或需要进行参数更改, 操作如下:

1. 请先点击  设置按钮进入设备管理界面, 如下图



2. 再选择添加按钮, 进入设备添加界面, 如上图


注:

- 0 <设备名称>: 设备名称便于区分多个设备。
- 0 <地址>: DVR公网IP地址、动态域名或者局域网IP (使用公网IP, 端口需先映射; 使用局域网IP, 手机需开wifi)。
- 0 <端口>: DVR上设置的手机端口 (默认8888)。
- 0 <账号>: 拥有手机浏览权限的用户名 (默认admin)。
- 0 <密码>: DVR的手机端口(默认为空)。
- 0 <通道数>: DVR实际的通道数目。

硬盘录像机使用手册


3. 设备添加完成，点击确定，进入设备管理界面，如下图



4. 在设备管理界面，点击返回，进入添加通道界面，点击  添加按钮，如上图

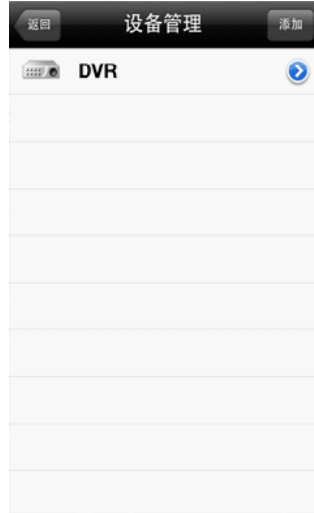
5. 点击  添加按钮，自动切换设备列表，如下图




6. 点击  按钮，查看所有的通道号，如上图

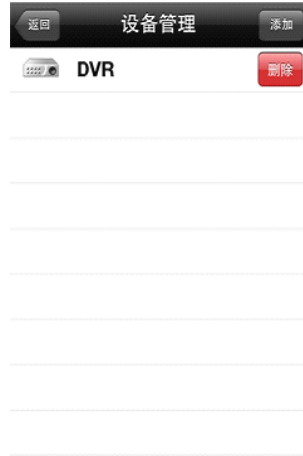
7. 双击任意一个通道，切换到通道预览界面，进行通道预览，可同时预览4个通道，如下图

硬盘录像机使用手册



8.从  设置按钮进入到设备管理界面，如上图，点击进行对设备信息的编辑，修改，删除：

(1) 点击  进入参数修改界面，如下图



(2) 往右滑动  按钮，进行删除，如上图

4) 视频显示模式

有两种模式：常规模式（如下图）与全屏模式（如下图）。

切换：把手机横放的时候会自动全屏播放。

硬盘录像机使用手册



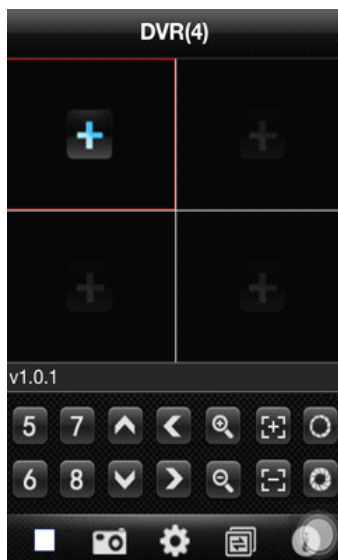
常规模式



全屏模式

5) 通道切换功能

在设备列表界面选中某个通道号，程序会自动切换到预览界面并在预览界面打开对应通道的预览。程序默认显示1~4 通道下，当选择预览界面通道切换按钮时，通道号就会切换为5~8，8~12,12~16循环切换，如下图



硬盘录像机使用手册

第十章 常见问题解答

◎接上电源后，主机没有启动运行

- 检查主机背后电源开关是否打开。
- 检查是否进行了正确的开机操作。
- 电源功率是否足够。

◎一直停留在开机 Logo 画面

- 硬盘有物理损坏。
- 系统引导不正常。

◎出现启动很缓慢现象

- 硬盘出错会造成 DVR 主机对硬盘反复检测，造成启动缓慢。

◎主机反复重新启动

- 请检查主机电源。如果挂载了多块硬盘以后，有可能会因为功率不足引起主机反复重新启动。
- 请将网线拔掉，然后看机器运行是否正常，存在严重故障的网络也可能引起主机的反复重新启动。

◎正常使用机器过程中放像或者查看录像信息出现死机

- 检查硬盘的挂载是否存在问题，对有问题的硬盘及时更换。
- 环境温度是否偏高。
- 主机周围和外接视频设备是否有强电设备，强电冲击视频线缆，使主机不能正常工作，导致系统死机。

◎升级操作失败

- U 盘兼容性不好，导致主机无法识别。建议多试几个 U，或使用新的品牌 U 盘。
- USB 口接触不好。
- 升级过程中，电压波动厉害。

◎在监视器或者电视机上，图像显示黑白

- 检查视频输入、DVR 主机、监视器或者电视机的制式是否完全一致。如果没有完全一致，请将监视器或者电视机制式选择置于自动识别状态。

◎监视器或者电脑显示器上无任何显示

- 监视器电源是否打开，监视器亮度是否处于最低状态。
- 视频线是否正确连接，检查线路是否存在故障。

◎图像水波纹明显，出现干扰失真

- 视频接线是否存在短路或者断路，或者是虚焊以及连接不好的情况。
- 视频电缆受到强电干扰，视频电缆不可以和强电线路一并走线，同时请选用质量过关的屏蔽线缆。
- 在整个系统中，只能采用中心机单点接地，不能使用多点接地，否则会引起共模干扰，请将 DVR 主机通过机身侧的接地螺丝接入大地。

硬盘录像机使用手册

·检查摄像机或者监视器以及线路是否存在老化问题。

◎实时图像以及录像数据都存在颜色失真问题

·是否在主机菜单中将输入输出视频参数调好？

·确认连线有无故障。

◎使用电脑显示器的时候图像扭曲变形，花屏，偏色

·确认 VGA 连线与 DVR 主机接地良好。

·DVR 主机工作环境温度偏高，或散热不好，造成 VGA 显示芯片工作异常，或者相关电路参数不正常。

◎主机端回放录像的时候有马赛克出现

·录像参数调节过低会导致录像质量整体下降，有时候也会出现马赛克。

·硬盘存在坏的扇区等也会导致回放录像的时候有马赛克产生。

◎客户端控件无法自动更新

·访问服务器的 IP 地址是否正确。

·浏览器设置是否正确（参照 8.1.2 节介绍）。

·如果客户端控件窗口已经打开，请先关闭。

·由于浏览器 ActiveX 控件支持兼容性原因，请使用 Microsoft Internet Explorer 浏览器访问服务器。

硬盘录像机使用手册

附件 1 产品技术参数

	4 路	8 路	16 路 CIF
压缩标准	H.264 baseline profile@L3.1		
视频输入	BNC (1.0Vp-p/75Ω)	BNC (1.0Vp-p/75Ω)	BNC (1.0Vp-p/75Ω)
视频输出	1TV BNC (1.0Vp-p/75Ω) / 1VGA	1TV BNC (1.0Vp-p/75Ω) / 1VGA	1TV BNC (1.0Vp-p/75Ω) / 1VGA
制式	PAL(720×576), NTSC(720×480)	PAL(720×576), NTSC(720×480)	PAL(720×576), NTSC(720×480)
分辨率	1024x768/800x 600	1024x768/800x 600	1024x768/800x 600
录像编码	D1/HD1/CIF	D1/HD1/CIF	CIF
录像回放	4 路	8 路	16 路
帧率	PAL:1~25 帧/S; NTSC:1~30 帧/S	PAL:1~25 帧/S; NTSC:1~30 帧/S	PAL:1~25 帧/S; NTSC:1~30 帧/S
音频输入	RCA×4 路	RCA×4 路	RCA×4 路
音频输出	BNC	BNC	RCA
音频编解码	ADPCM	ADPCM	ADPCM
音频压缩码率	32Kbps	32Kbps	32Kbps
报警输入	4 路输入	4 路输入	4 路输入
报警输出	1 输出	1 输出	1 输出
录像模式	手动录像, 移动侦测录像和外部报警录像	手动录像, 移动侦测录像和外部报警录像	手动录像, 移动侦测录像和外部报警录像
多工	多工(录像, 回放, 网传等)	多工(录像, 回放, 网传等)	多工(录像, 回放, 网传等)

硬盘录像机使用手册

高清接口	不支持	不支持	不支持
网络接口	RJ45(10M/100M 自适应)	RJ45(10M/100M 自适应)	RJ45(10M/100M 自适应)
手机平台	支持 Naway.CAB: symbian v3: symbian v5: Naway-Android: iphone, Blackberry 等手机操作系统		
云台控制	支持, 可设置预置点。可鼠标拖动和缩放画面	支持, 可设置预置点。可鼠标拖动和缩放画面	支持, 可设置预置点。可鼠标拖动和缩放画面
通讯接口	RS485 (云台控制), USB2.0×2	RS485 (云台控制), USB2.0×2	RS485 (云台控制), USB2.0×2
硬盘接口	最多 2 个(最大 2T)	最多 2 个(最大 2T)	最多 2 个(最大 2T)
USB 接口	支持 USB 鼠标, U 盘备份、USB 移动硬盘	支持 USB 鼠标, U 盘备份、USB 移动硬盘	支持 USB 鼠标, U 盘备份、USB 移动硬盘
遥控器	支持	支持	支持
电源	12V/2.5A DC 适配器	12V/2.5A DC 适配器	12V/3A DC 适配器
工作温度	0℃~+60℃	0℃~+60℃	0℃~+60℃
工作湿度	10%~90%	10%~90%	10%~90%
产品尺寸 (mm)	330x250x50mm	330x250x50mm	380x300x55mm
产品重量 (Kg)	2.6 (无硬盘)	2.6 (无硬盘)	3.0 (无硬盘)

注意: 电源适配器根据硬盘数量而定。

附件 2 报警输入端口说明

16 路报警输入, 输入类型不限 (可以是常开型也可以是常闭型):

报警探测器的地端 (GND) 与 com 端并联 (报警探测器应由外部电源供电);

报警探测器的接地端与硬盘录像机接地端并接;

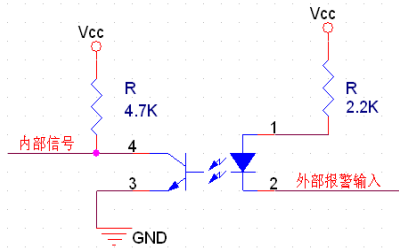
报警探测器的 NC 端接到 DVR 报警输入端 (ALARM)

如果需要已经触发的报警远程复位时, 需由硬盘录像机的可控 +12V 对报警探测器供电, 如烟感探测器。

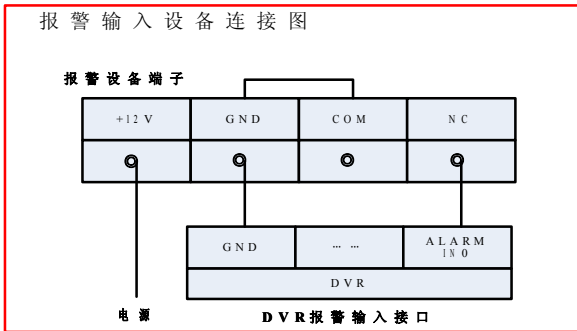
当用外部电源对报警设备供电时需与硬盘录像机共地。

报警输入电路:

硬盘录像机使用手册



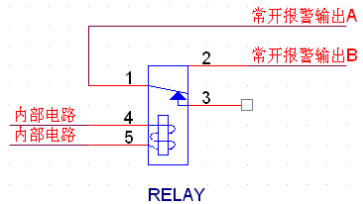
报警输入连接:



附件 3 报警输出端口说明

4路开关量报警输出, 可选择常开触点, 也可选择常闭触点, 外部报警设备需有电源供电;

报警输出电路:



硬盘录像机使用手册

产品保修卡

保修说明

保修期限：一年

本保修卡适用于您购买的本公司系列产品。

- a) 凡保修期间，由于本产品自身引起的故障，请与公司售后服务部门联系；
- b) 购机后，请及时邮寄已填写好的保修卡。您可享受免费的维修和更换，否则恕不办理；
- c) 保修时，我们需要您填写的保修卡信息，请如实填写；
- d) 以下情况，属于有偿保修范围：
 - a) 人为造成的设备故障；
 - b) 因使用环境不符合本产品要求造成的故障；
 - c) 无保修卡；
 - d) 已过保修期。

保修卡信息

产品型号：_____ 产品序号：_____ 购买时间：_____

用户名称：_____ 联系人：_____ 电 话：_____

为了更好地为您提供服务，请妥善保管好本卡